

# La Cueva de Maltravieso: Cáceres hace 350.000 años



Museo de Cáceres  
Del 18 de agosto al 2 de octubre de 2005

# EXPOSICIÓN

## *La Cueva de Maltravieso: Cáceres hace 350.000 años*

Museo de Cáceres, del 18 de Agosto al 2 de Octubre de 2005

### **Comisario:**

Antoni Canals i Salomó

### **Coordinación:**

Nova Barrero Martín

Abel Morcillo León

### **Entidades organizadoras:**

ADEAEX (Asociación de Estudios Arqueológicos Extremeños): Horizonte Arqueológico  
Equipo de Investigación Los Primeros Pobladores de Extremadura

### **Entidades colaboradoras**

Consejería de Cultura de la Junta de Extremadura  
Consejería de Infraestructuras y Desarrollo Tecnológico de la Junta de Extremadura  
Museo de Cáceres  
A.E.P.EX. (Asociación de Estudios Paleolíticos Extremeños)

### **Entidad Patrocinadora:**

**FUNDACIÓ CAIXA CATALUNYA** 

### **EXPOSICIÓN Y CATÁLOGO**

**Textos:** Antoni Canals i Salomó y Nova Barrero Martín.

**Fotografía y gráficos:** Abel Morcillo León y E.I. Los Primeros Pobladores de Extremadura.

**Póster central:** Luna Peña García.

**Ilustraciones:** María Polán Morato.

**Depósito Legal:** CC-xxx-2005

**ISBN:**XXX-XXX-XXXXX-XXX

### **EQUIPO DE INVESTIGACIÓN LOS PRIMEROS POBLADORES DE EXTREMADURA**

**Codirectores:** Eudald Carbonell, Antoni Canals e Isabel Saucedá.

**Miembros:** Nova Barrero, Ángel Carbajo, Oscar Díaz, Isabel Díaz, Roberto C. Fernández, Miriam García, Francisco J. García, Santiago Guerra, Luz M<sup>a</sup> León, Silvia Mancha, Eva Mancha, Dolores Mejías, Rosa M<sup>a</sup> Merino, Manolo Morano, Abel Morcillo, Laura Muñoz, Luna Peña y Antonio Rodríguez.

**Nuestro agradecimiento a todas aquellas personas e instituciones que con su ayuda y participación en las excavaciones arqueológicas han hecho posible esta aventura.**



*El Equipo de Investigación Los Primeros Pobladores de Extremadura y sus colaboradores durante la campaña de excavación de 2003 en la Cueva de Maltravieso.*



# MALTRAVIESO

## La Gran Desconocida

**La cueva de Maltravieso: Cáceres hace 350.000 años** es el título de una exposición que pretende dar a conocer los trabajos de excavación e investigación que se vienen realizando en estos últimos años en la cueva cacereña de Maltravieso por parte del Equipo de Investigación Los Primeros Pobladores de Extremadura. La exposición está organizada por este Equipo y por ADEAEX (Asociación de Estudios Arqueológicos Extremeños): Horizonte Arqueológico, que desde el 2001 ha centrado sus esfuerzos en la difusión del Patrimonio Extremeño. La Exposición cuenta con el patrocinio de la Fundació Caixa Catalunya y la colaboración de la Consejería de Cultura y la Consejería de Infraestructura y Desarrollo Tecnológico de la Junta de Extremadura, el Museo de Cáceres y la asociación A.E.P.Ex. (Asociación de Estudios Paleolíticos Extremeños).



Entrada actual de la Cueva de Maltravieso

La exposición *La Cueva de Maltravieso: Cáceres hace 350.000 años* recorre la historia de la cavidad desde su descubrimiento fortuito en 1951, mientras tenían lugar los trabajos de explotación de unas canteras de caliza en el antiguo "Camino de Maltravieso" hasta la actualidad. La primera etapa se centra en la labor de D. Carlos Callejo Serrano, descubridor de las pinturas rupestres que se encuentran en su interior. Una segunda etapa la constituye el proyecto de recuperación de la cavidad y de sus alrededores que fue llevado a cabo a principios de los años 90. Entre 1996 y 1999, el Laboratorio de Estudios Paleolíticos de la U.N.E.D. inició un nuevo período de estudio del arte cuaternario de Maltravieso, que consistió en una revisión sistemática de todas las pinturas de la cavidad. Finalmente, se construyó el actual Centro de Interpretación de la Cueva de Maltravieso, que propició la integración la cavidad en la actual Red de Museos de Extremadura.

A partir del 2001, el Equipo de Investigación Los Primeros Pobladores de Extremadura, bajo la dirección de Eudald Carbonell, Antoni Canals e Isabel Saucedo, que llevaba realizando desde 1999 excavaciones y un extenso programa de investigación centrado en el Pleistoceno en Extremadura, elabora un proyecto de intervención integral para la cueva de Maltravieso, en el que se incluyen las primeras excavaciones arqueológicas en la cavidad y un programa científico para el estudio de la geología y de los materiales descubiertos en los diferentes sectores excavados. El proyecto de intervención contempló, desde el primer momento, el inicio de un programa de monitorización de los valores atmosféricos en la cavidad, para controlar que los trabajos arqueológicos no afectaran a la conservación de las pinturas y, por otra parte, de labores de limpieza para retirar los cúmulos de sedimentos removidos que colapsaban la cavidad en algunos tramos. Estos trabajos de limpieza permitieron poner al descubierto un nuevo espacio, denominado **Sala de los Huesos**, donde se inició una excavación arqueológica en el año 2002 y en la que, en la campaña siguiente, se reconocieron los primeros materiales *in situ*, constituidos por una importante colección de fauna del pleistoceno asociada a herramientas en cuarzo fabricadas por los homínidos que habitaron la cavidad. Ese mismo año, se emprenden las primeras intervenciones en la **Sala de las Chimeneas**, en la que tras la limpieza de todos sus escombros y tras varios sondeos estratigráficos se ha iniciado una excavación en extensión a partir del año 2005. Algunos de los materiales recuperados en las distintas intervenciones pueden verse por primera vez en esta exposición, como industrias líticas en cuarzo y cuarcita y restos faunísticos de especies como la hiena, el linco, el león, grandes bóvidos o caballos.

El conocimiento del Pleistoceno en Extremadura, durante años olvidado, cobra ahora un impulso para su desarrollo. La exposición *La Cueva de Maltravieso: Cáceres hace 350.000 años* es una oportunidad única para poder acercarnos a la Historia de una cavidad en medio urbano y a sus más recientes investigaciones.

La Exposición se cierra con una muestra en la que, mediante una serie de paneles, se intenta acercar al visitante a las diferentes disciplinas de estudio de la Prehistoria, a sus técnicas y métodos de investigación, a través de los que se pueden reconstruir numerosos aspectos que rodeaban a las sociedades humanas que vivían en el Calerizo cacereño hace 350.000 años: la zooarqueología, la palinología, sus modos de vida, cómo eran y qué herramientas utilizaban, su grado de desarrollo tecnológico, etc.

# EXPOSICIÓN

## *La Cueva de Maltravieso: Cáceres hace 350.000 años*

Museo de Cáceres, del 18 de Agosto al 2 de Octubre de 2005

### **Comisario:**

Antoni Canals i Salomó

### **Coordinación:**

Nova Barrero Martín  
Abel Morcillo León

### **Entidades organizadoras:**

ADEAEX (Asociación de Estudios Arqueológicos Extremeños): Horizonte Arqueológico  
Equipo de Investigación Los Primeros Pobladores de Extremadura

### **Entidades colaboradoras**

Consejería de Cultura de la Junta de Extremadura  
Consejería de Infraestructuras y Desarrollo Tecnológico de la Junta de Extremadura  
Museo de Cáceres  
A.E.P.EX. (Asociación de Estudios Paleolíticos Extremeños)

### **Entidad Patrocinadora:**

**FUNDACIÓ CAIXA CATALUNYA** 

### **EXPOSICIÓN Y CATÁLOGO**

**Textos:** Antoni Canals i Salomó y Nova Barrero Martín.

**Fotografía y gráficos:** Abel Morcillo León y E.I. Los Primeros Pobladores de Extremadura.

**Póster central:** Luna Peña García.

**Ilustraciones:** María Polán Morato.

**Depósito Legal:** CC-xxx-2005

**ISBN:**XXX-XXX-XXXXX-XXX

### **EQUIPO DE INVESTIGACIÓN LOS PRIMEROS POBLADORES DE EXTREMADURA**

**Codirectores:** Eudald Carbonell, Antoni Canals e Isabel Saucedá.

**Miembros:** Nova Barrero, Ángel Carbajo, Oscar Díaz, Isabel Díaz, Roberto C. Fernández, Miriam García, Francisco J. García, Santiago Guerra, Luz M<sup>a</sup> León, Silvia Mancha, Eva Mancha, Dolores Mejías, Rosa M<sup>a</sup> Merino, Manolo Morano, Abel Morcillo, Laura Muñoz, Luna Peña y Antonio Rodríguez.

**Nuestro agradecimiento a todas aquellas personas e instituciones que con su ayuda y participación en las excavaciones arqueológicas han hecho posible esta aventura.**



*El Equipo de Investigación Los Primeros Pobladores de Extremadura y sus colaboradores durante la campaña de excavación de 2003 en la Cueva de Maltravieso.*



# MALTRAVIESO

## La Gran Desconocida

**La cueva de Maltravieso: Cáceres hace 350.000 años** es el título de una exposición que pretende dar a conocer los trabajos de excavación e investigación que se vienen realizando en estos últimos años en la cueva cacereña de Maltravieso por parte del Equipo de Investigación Los Primeros Pobladores de Extremadura. La exposición está organizada por este Equipo y por ADEAEX (Asociación de Estudios Arqueológicos Extremeños): Horizonte Arqueológico, que desde el 2001 ha centrado sus esfuerzos en la difusión del Patrimonio Extremeño. La Exposición cuenta con el patrocinio de la Fundació Caixa Catalunya y la colaboración de la Consejería de Cultura y la Consejería de Infraestructura y Desarrollo Tecnológico de la Junta de Extremadura, el Museo de Cáceres y la asociación A.E.P.Ex. (Asociación de Estudios Paleolíticos Extremeños).



Entrada actual de la Cueva de Maltravieso

La exposición *La Cueva de Maltravieso: Cáceres hace 350.000 años* recorre la historia de la cavidad desde su descubrimiento fortuito en 1951, mientras tenían lugar los trabajos de explotación de unas canteras de caliza en el antiguo "Camino de Maltravieso" hasta la actualidad. La primera etapa se centra en la labor de D. Carlos Callejo Serrano, descubridor de las pinturas rupestres que se encuentran en su interior. Una segunda etapa la constituye el proyecto de recuperación de la cavidad y de sus alrededores que fue llevado a cabo a principios de los años 90. Entre 1996 y 1999, el Laboratorio de Estudios Paleolíticos de la U.N.E.D. inició un nuevo período de estudio del arte cuaternario de Maltravieso, que consistió en una revisión sistemática de todas las pinturas de la cavidad. Finalmente, se construyó el actual Centro de Interpretación de la Cueva de Maltravieso, que propició la integración la cavidad en la actual Red de Museos de Extremadura.

A partir del 2001, el Equipo de Investigación Los Primeros Pobladores de Extremadura, bajo la dirección de Eudald Carbonell, Antoni Canals e Isabel Saucedo, que llevaba realizando desde 1999 excavaciones y un extenso programa de investigación centrado en el Pleistoceno en Extremadura, elabora un proyecto de intervención integral para la cueva de Maltravieso, en el que se incluyen las primeras excavaciones arqueológicas en la cavidad y un programa científico para el estudio de la geología y de los materiales descubiertos en los diferentes sectores excavados. El proyecto de intervención contempló, desde el primer momento, el inicio de un programa de monitorización de los valores atmosféricos en la cavidad, para controlar que los trabajos arqueológicos no afectaran a la conservación de las pinturas y, por otra parte, de labores de limpieza para retirar los cúmulos de sedimentos removidos que colapsaban la cavidad en algunos tramos. Estos trabajos de limpieza permitieron poner al descubierto un nuevo espacio, denominado **Sala de los Huesos**, donde se inició una excavación arqueológica en el año 2002 y en la que, en la campaña siguiente, se reconocieron los primeros materiales *in situ*, constituidos por una importante colección de fauna del pleistoceno asociada a herramientas en cuarzo fabricadas por los homínidos que habitaron la cavidad. Ese mismo año, se emprenden las primeras intervenciones en la **Sala de las Chimeneas**, en la que tras la limpieza de todos sus escombros y tras varios sondeos estratigráficos se ha iniciado una excavación en extensión a partir del año 2005. Algunos de los materiales recuperados en las distintas intervenciones pueden verse por primera vez en esta exposición, como industrias líticas en cuarzo y cuarcita y restos faunísticos de especies como la hiena, el linco, el león, grandes bóvidos o caballos.

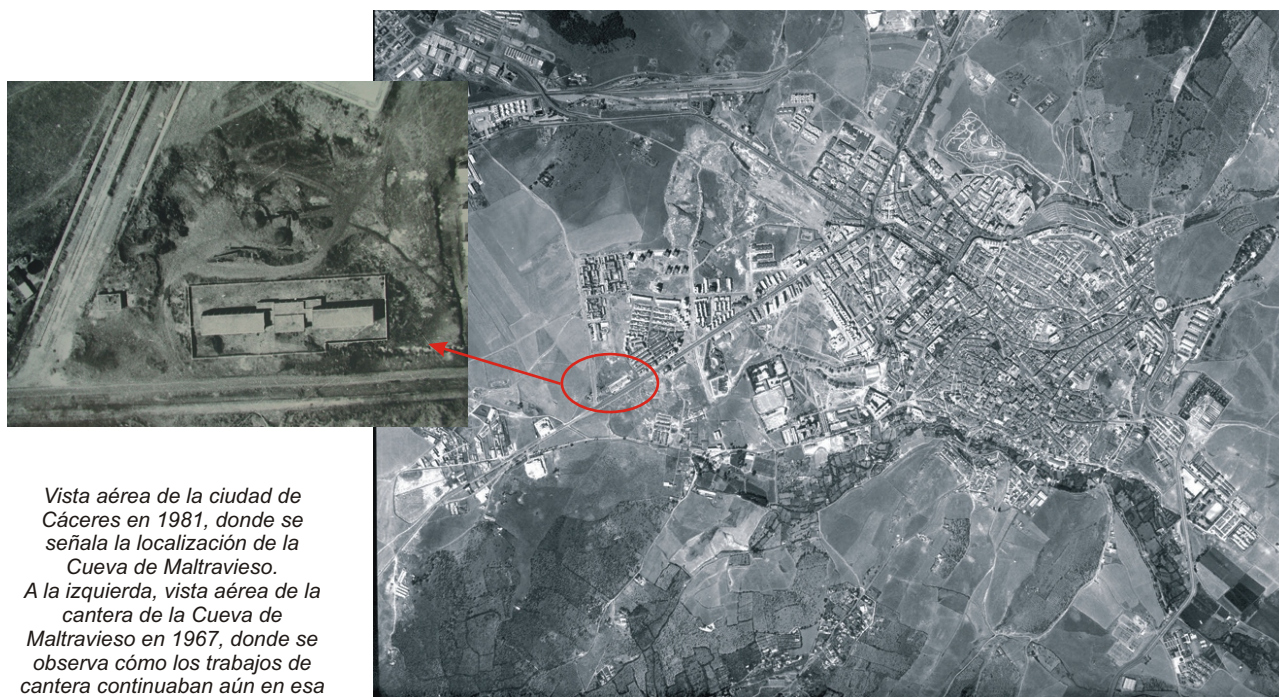
El conocimiento del Pleistoceno en Extremadura, durante años olvidado, cobra ahora un impulso para su desarrollo. La exposición *La Cueva de Maltravieso: Cáceres hace 350.000 años* es una oportunidad única para poder acercarnos a la Historia de una cavidad en medio urbano y a sus más recientes investigaciones.

La Exposición se cierra con una muestra en la que, mediante una serie de paneles, se intenta acercar al visitante a las diferentes disciplinas de estudio de la Prehistoria, a sus técnicas y métodos de investigación, a través de los que se pueden reconstruir numerosos aspectos que rodeaban a las sociedades humanas que vivían en el Calerizo cacereño hace 350.000 años: la zooarqueología, la palinología, sus modos de vida, cómo eran y qué herramientas utilizaban, su grado de desarrollo tecnológico, etc.

# El Descubrimiento

## UNA CUEVA EN LA CIUDAD DE CÁCERES

Desde antiguo el Calerizo ha interesado a las diferentes comunidades humanas que lo han habitado, ya sea por su riqueza ecológica ya sea por el recurso que representa la caliza para la fabricación de cal. En 1951 en el antiguo "camino de Maltravieso", los trabajos de cantería que se realizaban en una explotación existente en esta zona dieron tras la explosión de un barreno con la entrada a una cavidad. Los obreros de la cantera penetraron en su interior y encontraron restos humanos asociados a cerámicas. En efecto, acababan de descubrir una de las salas de la Cueva de Maltravieso.



Vista aérea de la ciudad de Cáceres en 1981, donde se señala la localización de la Cueva de Maltravieso. A la izquierda, vista aérea de la cantera de la Cueva de Maltravieso en 1967, donde se observa cómo los trabajos de cantera continuaban aún en esa

En este momento se exhuman varios cráneos de *homo sapiens sapiens*, uno de los cuales presentaba una trepanación. Estos restos pusieron en alerta a varios estudiosos cacereños como D. Orti Belmonte -director del Museo Provincial-, el Conde de San Miguel -Académico de la Historia-, D. Eduardo y D. Francisco Hernández Pacheco y D. José Álvarez Saénz de Buruaga, que difundió la noticia en el *Archivo Español de Arqueología*. Entre todos ellos destaca la figura de D. Carlos Callejo Serrano, quien mostró gran interés por este descubrimiento hasta convertirse en cronista y estudioso de la Cueva de Maltravieso.

Actualmente, el crecimiento urbano de Cáceres ha ocupado poco a poco los terrenos de la antigua cantera, urbanizando la zona con el barrio de "Las Trescientas" y creando un espacio público como es el Parque de Maltravieso, en donde se ubica la actual entrada de la cueva y su Centro de Interpretación.

## LA PRENSA LOCAL SE HACE ECO DE LA NOTICIA

La importancia del descubrimiento de los restos humanos, especialmente de los cráneos, alertó a la sociedad cacereña y de ello se hace eco la prensa local. Noticias tanto en el *Periódico de Extremadura* como en el *Diario Hoy* recogen este hallazgo. En ellas por los primeros materiales encontrados por los obreros de la cantera se cree que la cavidad descubierta fue ocupada en un momento impreciso de la Edad del Bronce. Posteriormente, C. Callejo en una nota de prensa propondrá su adscripción al período Neolítico, al igual que su vecina cueva de El Conejar (hace unos 7.900 años BP).

Sin embargo, a pesar de la importancia de estos hallazgos, los trabajos de la cantera no se paralizaron. La explotación de las calizas continuó avanzando hasta destruir unos 30 metros de la cavidad descubierta, que Callejo describe como una gran sala en la que se encontraron los restos óseos y cerámicos. A este hecho hay que añadirle la falta de protección de la cueva que causó, por la entrada indiscriminada de gente y la realización de actividades diversas en su interior, graves alteraciones del conjunto arqueológico.

Éstas son algunas de las noticias y de los titulares que aparecieron en la prensa local en los días posteriores al descubrimiento de la cueva de Maltravieso.

**Cáceres** Ayer esuvo toda la ciudad pendiente de los rumores que aseguraban que en las proximidades de la carretera de Medellín, en el sitio llamada Maltravieso, habían aparecido unos restos humanos y alguna joya de oro.

Por la tarde, diversos exploradores, bajo la dirección del catédrico don Miguel A. Orti Belmonte, entre los que se encontraba un redactor de nuestro diario, giró visita detenida comprobando que, ciertamente, existían dentro de una cueva en tal sitio restos humanos y de alfarería que parecen referirse a una época pasada ya hace unos siete mil años.

Esto y que el calor ha vuelto a subir fué lo que llenó la actualidad del día.-P.

**En las caleras de Maltravieso  
En una cueva aparecen dos calaveras humanas  
El Juzgado interviene en el asunto**

Del hallazgo arqueológico de Cáceres  
**La cueva "misteriosa" de las calaveras y los huesos puede pertenecer a la edad de bronce**

Se carece de datos precisos por no haber sido encontrados objetos de cobre, hierro ni bronce

Extremadura.  
Provincia de Cáceres.

En el Calerizo de Maltravieso (Cáceres), situado en las afueras de la capital, debido a la explosión de un barreno el día 8 de agosto, se produjeron grietas en una pared, y el consiguiente derrumbamiento de tierras, que motivó el hallazgo de una cueva. En ella aparecieron tres esqueletos y trozos de tiestos, todo desordenado. Los restos humanos estaban debajo de grandes piedras. Parece que hay más cavernas. En el exterior se encuentran abundantes restos de cerámica. Por personas competentes se ha dado a los restos una clasificación prehistórica, que parece compaginar con la opinión de Mérida sobre estas cavernas del Calerizo de Cáceres, algunas de ellas paleolíticas (*Cat. Mon. de Cáceres* p. 7), ya exploradas por D. Tomás Santibáñez hace medio siglo. En esa zona está la famosa y ya clásica en la arqueología española Cueva del Conejar, que publicó D. Ismael del Pan (*Com. de Inv. Paleontológicas y Prehistóricas*. Nota número 14), y que, juntamente con la del Boquique, son las más conocidas de la provincia (1).

De izquierda a derecha, noticia aparecida en el Periódico Hoy el 13-8-51; titulares del Periódico Extremadura los días 13-8-51 (arriba) y 14-8-51 (abajo); por último, nota que apareció en el volumen XXIV Archivo Español

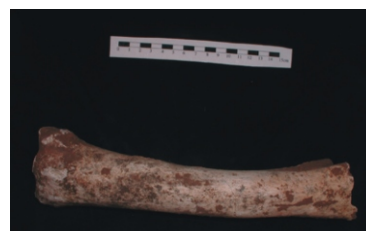
## MATERIALES DEL DESCUBRIMIENTO

Así se recogía en una nota de prensa del 1 de Agosto de 1951 el hallazgo: "El sábado último, realizando excavaciones en una de las caleras de la zona de Maltravieso, próxima a la capital de Cáceres, un obrero de apodo "El francés", observó que a consecuencia de la explosión de un barreno había quedado al descubierto la boca de una cueva natural,... El obrero de referencia penetró en la misma, encontrando dos calaveras humanas y algunos útiles domésticos y otros objetos".



El inventario finalmente se ampliaría y en la monografía publicada en 1958 por Carlos Callejo, *La Cueva Prehistórica de Maltravieso, junto a Cáceres*, se reconoce la existencia de al menos cuatro cráneos y numerosos restos humanos como fragmentos mandibulares, un fragmento de pelvis y de algunos huesos largos. De todo este material sólo se conserva una pequeña parte. Lo mismo ocurre con el material cerámico, del que C. Callejo afirma que hubo de ser muy numeroso pero del que ya en 1958 se había perdido bastante. También se recogieron en estos primeros momentos algunos restos paleontológicos que fueron estudiados acertadamente por el paleontólogo D. Miguel Crusafont Pairó y D. Francisco Hernández Pacheco, que reconocieron especies pleistocénicas como *Crocota spelaea*, *Equus caballus*, *Rhinoceros*.

Los materiales que se recuperaron en el momento del descubrimiento se encuentran hoy en el Museo de Cáceres. Entre ellos cabe destacar un cráneo de *Homo sapiens sapiens* que conserva las huellas de una trepanación efectuada en el parietal izquierdo y tras la cual, a juzgar por la regeneración del tejido, el individuo siguió viviendo. En cuanto al material cerámico, éste pertenece a una ocupación de la Edad del Bronce (1800-800 a.C.). Los vasos conservados son toscos y presentan decoraciones incisas, básicamente líneas paralelas.

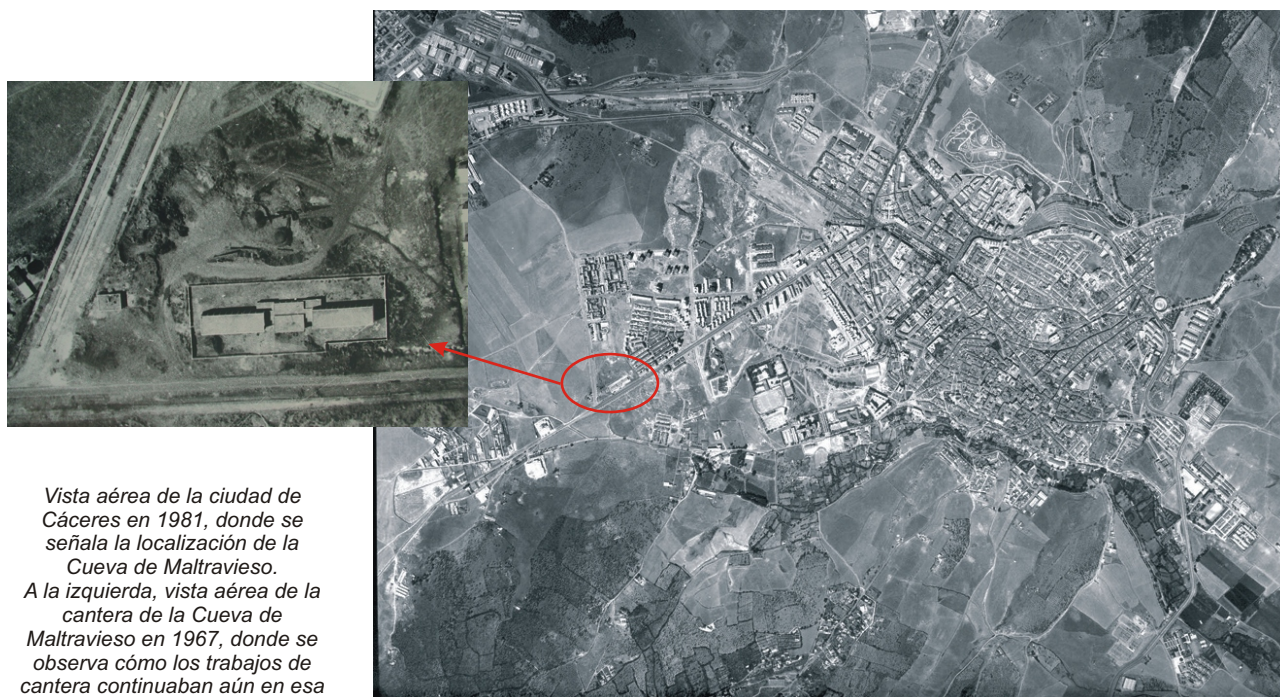


Arriba, cráneo con detalle de una trepanación y mandíbula inferior de *Homo sapiens sapiens*. Abajo, de izquierda a derecha, fragmento cerámico, fragmento de mandíbula de *Crocota*

# El Descubrimiento

## UNA CUEVA EN LA CIUDAD DE CÁCERES

Desde antiguo el Calerizo ha interesado a las diferentes comunidades humanas que lo han habitado, ya sea por su riqueza ecológica ya sea por el recurso que representa la caliza para la fabricación de cal. En 1951 en el antiguo "camino de Maltravieso", los trabajos de cantería que se realizaban en una explotación existente en esta zona dieron tras la explosión de un barreno con la entrada a una cavidad. Los obreros de la cantera penetraron en su interior y encontraron restos humanos asociados a cerámicas. En efecto, acababan de descubrir una de las salas de la Cueva de Maltravieso.



Vista aérea de la ciudad de Cáceres en 1981, donde se señala la localización de la Cueva de Maltravieso. A la izquierda, vista aérea de la cantera de la Cueva de Maltravieso en 1967, donde se observa cómo los trabajos de cantera continuaban aún en esa

En este momento se exhuman varios cráneos de *homo sapiens sapiens*, uno de los cuales presentaba una trepanación. Estos restos pusieron en alerta a varios estudiosos cacereños como D. Orti Belmonte -director del Museo Provincial-, el Conde de San Miguel -Académico de la Historia-, D. Eduardo y D. Francisco Hernández Pacheco y D. José Álvarez Saénz de Buruaga, que difundió la noticia en el *Archivo Español de Arqueología*. Entre todos ellos destaca la figura de D. Carlos Callejo Serrano, quien mostró gran interés por este descubrimiento hasta convertirse en cronista y estudioso de la Cueva de Maltravieso.

Actualmente, el crecimiento urbano de Cáceres ha ocupado poco a poco los terrenos de la antigua cantera, urbanizando la zona con el barrio de "Las Trescientas" y creando un espacio público como es el Parque de Maltravieso, en donde se ubica la actual entrada de la cueva y su Centro de Interpretación.

## LA PRENSA LOCAL SE HACE ECO DE LA NOTICIA

La importancia del descubrimiento de los restos humanos, especialmente de los cráneos, alertó a la sociedad cacereña y de ello se hace eco la prensa local. Noticias tanto en el *Periódico de Extremadura* como en el *Diario Hoy* recogen este hallazgo. En ellas por los primeros materiales encontrados por los obreros de la cantera se cree que la cavidad descubierta fue ocupada en un momento impreciso de la Edad del Bronce. Posteriormente, C. Callejo en una nota de prensa propondrá su adscripción al período Neolítico, al igual que su vecina cueva de El Conejar (hace unos 7.900 años BP).

Sin embargo, a pesar de la importancia de estos hallazgos, los trabajos de la cantera no se paralizaron. La explotación de las calizas continuó avanzando hasta destruir unos 30 metros de la cavidad descubierta, que Callejo describe como una gran sala en la que se encontraron los restos óseos y cerámicos. A este hecho hay que añadirle la falta de protección de la cueva que causó, por la entrada indiscriminada de gente y la realización de actividades diversas en su interior, graves alteraciones del conjunto arqueológico.



Éstas son algunas de las noticias y de los titulares que aparecieron en la prensa local en los días posteriores al descubrimiento de la cueva de Maltravieso.

**Cáceres** Ayer esuvo toda la ciudad pendiente de los rumores que aseguraban que en las proximidades de la carretera de Medellín, en el sitio llamada Maltravieso, habían aparecido unos restos humanos y alguna joya de oro.

Por la tarde, diversos exploradores, bajo la dirección del catédrico don Miguel A. Orti Belmonte, entre los que se encontraba un redactor de nuestro diario, giró visita detenida comprobando que, ciertamente, existían dentro de una cueva en tal sitio restos humanos y de alfarería que parecen referirse a una época pasada ya hace unos siete mil años.

Esto y que el calor ha vuelto a subir fué lo que llenó la actualidad del día.-P.

**En las caleras de Maltravieso  
En una cueva aparecen dos calaveras humanas  
El Juzgado interviene en el asunto**

Del hallazgo arqueológico de Cáceres  
**La cueva "misteriosa" de las calaveras y los huesos puede pertenecer a la edad de bronce**

Se carece de datos precisos por no haber sido encontrados objetos de cobre, hierro ni bronce

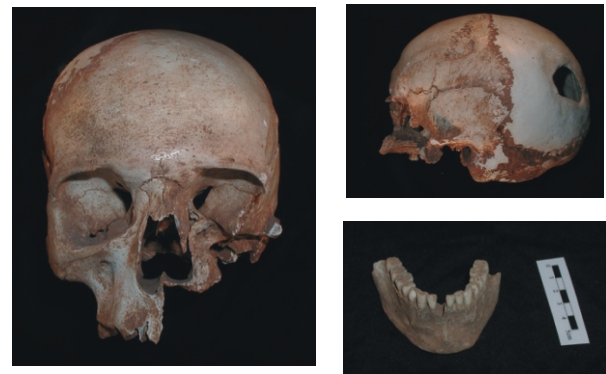
**Extremadura.**  
*Provincia de Cáceres.*

En el Calerizo de Maltravieso (Cáceres), situado en las afueras de la capital, debido a la explosión de un barreno el día 8 de agosto, se produjeron grietas en una pared, y el consiguiente derrumbamiento de tierras, que motivó el hallazgo de una cueva. En ella aparecieron tres esqueletos y trozos de tiestos, todo desordenado. Los restos humanos estaban debajo de grandes piedras. Parece que hay más cavernas. En el exterior se encuentran abundantes restos de cerámica. Por personas competentes se ha dado a los restos una clasificación prehistórica, que parece compaginar con la opinión de Mérida sobre estas cavernas del Calerizo de Cáceres, algunas de ellas paleolíticas (*Cat. Mon. de Cáceres* p. 7), ya exploradas por D. Tomás Santibáñez hace medio siglo. En esa zona está la famosa y ya clásica en la arqueología española Cueva del Conejar, que publicó D. Ismael del Pan (*Com. de Inv. Paleontológicas y Prehistóricas*. Nota número 14), y que, juntamente con la del Boquique, son las más conocidas de la provincia (1).

De izquierda a derecha, noticia aparecida en el Periódico Hoy el 13-8-51; titulares del Periódico Extremadura los días 13-8-51 (arriba) y 14-8-51 (abajo); por último, nota que apareció en el volumen XXIV Archivo Español

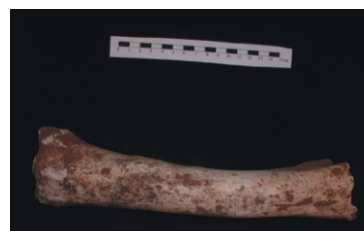
## MATERIALES DEL DESCUBRIMIENTO

Así se recogía en una nota de prensa del 1 de Agosto de 1951 el hallazgo: "El sábado último, realizando excavaciones en una de las caleras de la zona de Maltravieso, próxima a la capital de Cáceres, un obrero de apodo "El francés", observó que a consecuencia de la explosión de un barreno había quedado al descubierto la boca de una cueva natural,... El obrero de referencia penetró en la misma, encontrando dos calaveras humanas y algunos útiles domésticos y otros objetos".



El inventario finalmente se ampliaría y en la monografía publicada en 1958 por Carlos Callejo, *La Cueva Prehistórica de Maltravieso, junto a Cáceres*, se reconoce la existencia de al menos cuatro cráneos y numerosos restos humanos como fragmentos mandibulares, un fragmento de pelvis y de algunos huesos largos. De todo este material sólo se conserva una pequeña parte. Lo mismo ocurre con el material cerámico, del que C. Callejo afirma que hubo de ser muy numeroso pero del que ya en 1958 se había perdido bastante. También se recogieron en estos primeros momentos algunos restos paleontológicos que fueron estudiados acertadamente por el paleontólogo D. Miguel Crusafont Pairó y D. Francisco Hernández Pacheco, que reconocieron especies pleistocénicas como *Crocota spelaea*, *Equus caballus*, *Rhinoceros*.

Los materiales que se recuperaron en el momento del descubrimiento se encuentran hoy en el Museo de Cáceres. Entre ellos cabe destacar un cráneo de *Homo sapiens sapiens* que conserva las huellas de una trepanación efectuada en el parietal izquierdo y tras la cual, a juzgar por la regeneración del tejido, el individuo siguió viviendo. En cuanto al material cerámico, éste pertenece a una ocupación de la Edad del Bronce (1800-800 a.C.). Los vasos conservados son toscos y presentan decoraciones incisas, básicamente líneas paralelas.



Arriba, cráneo con detalle de una trepanación y mandíbula inferior de *Homo sapiens sapiens*. Abajo, de izquierda a derecha, fragmento cerámico, fragmento de mandíbula de *Crocota*

# Carlos Callejo

## Los primeros estudios: el arte



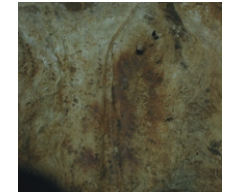
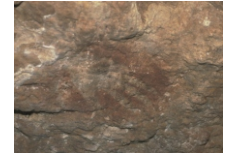
Mapa de la Cueva de Maltravieso realizado por Carlos Callejo

### MALTRAVIESO, UNA ESTACIÓN DE ARTE RUPESTRE

Desde su descubrimiento, Carlos Callejo realiza varias exploraciones de la cavidad para reconocer todo su recorrido. En una visita realizada a finales de 1956 descubre la presencia de pinturas en las paredes de la cavidad. El interés y el valor de este hallazgo pusieron en evidencia la importancia de la Cueva de Maltravieso y la necesidad de proceder a su protección definitiva y estudio.

En 1957 C. Callejo firmaría varias notas de prensa para dar a conocer las manifestaciones de arte rupestre y en 1958 saca a la luz el primer estudio de los restos descubiertos en Maltravieso, titulado *La Cueva Prehistórica de Maltravieso, junto a Cáceres*, donde da cuenta de los cráneos trepanados y materiales cerámicos, de los restos paleontológicos y donde realiza un primer estudio de las pinturas, documentando y analizando los distintos motivos. Desde un punto de vista cultural, la cronología propuesta por C. Callejo recoge los períodos del Neolítico y el Paleolítico Superior, representado éste último por las manifestaciones artísticas.

En este estudio, que supone el primer catálogo del conjunto de arte rupestre de Maltravieso, se recogen un total de nueve paneles en los que se identifican tres motivos fundamentales: las manos en negativo, las series de puntos y los trianguliformes. En su estudio además apunta acertados comentarios sobre las posibles técnicas artísticas empleadas en la realización de las pinturas y menciona algunos paralelos europeos, aunque su interpretación de las mismas resulta hoy un tanto imaginativa.

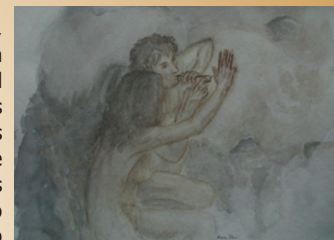


De arriba abajo, mano en negativo, mano con antebrazo y puntuaciones alineadas, ambas en la Sala de las Pinturas, y serie de líneas paralelas

### LAS FORMAS ARTÍSTICAS DE MALTRAVIESO

En la Cueva de Maltravieso las representaciones artísticas más importantes son las manos. Éstas fueron ejecutadas en su gran mayoría en negativo, es decir, las improntas fueron realizadas apoyando la mano sobre la superficie rocosa y aplicando mediante la técnica del aerografiado el pigmento, dando como resultado la forma en negativo. En todas las manos se empleó como pigmento el ocre. El origen de estos pigmentos pudiera ser el propio sedimento arcilloso de la cueva, aunque al respecto no se ha realizado ningún estudio.

La técnica del aerografiado consiste en el soplado del pigmento líquido, que permite obtener manchas de pintura difuminadas o halos, que ofrecen una materialidad pictórica muy particular y expresiva. La discusión se plantea en el método empleado para proyectarlo sobre la pared. Las distintas hipótesis planteadas son el empleo directo de la boca escupiendo lentamente los pigmentos mezclados, o bien el uso de aerógrafos como pequeñas cañas, o bien sistemas de pulverización más complejos como el pulverizador compuesto por dos tubos acodados: uno introducido en un recipiente con el pigmento líquido y otro dispuesto en un ángulo determinado, de modo que el aire circula por los tubos y el pigmento sube por ellos hasta que sale de forma nebulizada.



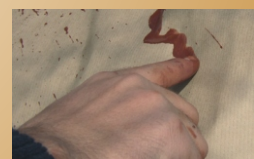
Dos homínidos pintan una mano en negativo con la técnica del



Experimentación de la técnica del aerografiado con

Por otra parte, el grabado, empleado en Maltravieso para motivos trianguliformes y zoomorfos, es una técnica que consiste en arañar el soporte para componer la figura deseada. Esta técnica se puede emplear para ejecutar figuras tanto sobre la pared, como es el caso de la cavidad cacereña, como sobre soportes muebles. El útil empleado es denominado buril, una lasca de piedra con la punta especialmente preparada para estos trabajos, aunque también pudieron emplearse lascas comunes.

Para la realización de los motivos zoomorfos e ideomorfos se emplearon otras técnicas pictóricas y grabadas. En el caso de los puntiformes, realizados tanto con pigmentos ocreos como negros, éstos se hicieron a base de digitalizaciones directas, es decir, mediante el tamponado con la yema del dedo o con el uso de fibras vegetales, previamente teñidas con el colorante, sobre la superficie rocosa.



Experimentación de digitalización directa.

## El reconocimiento internacional

### INTERÉS Y DIFUSIÓN DEL DESCUBRIMIENTO

El descubrimiento de las pinturas paleolíticas de la Cueva de Maltravieso fue puesto en conocimiento de la comunidad científica rápidamente gracias a la incesante labor llevada a cabo por Carlos Callejo.

Prehistoriadores españoles de gran prestigio como M. Almagro y F. Jordá, pusieron de relevancia la importancia del hallazgo por ser las primeras pinturas paleolíticas localizadas en el suroeste peninsular, fuera de la tradicional zona de arte franco-cantábrica. En 1959 las exploraciones llevadas a cabo por M. Almagro y C. Callejo dieron como resultado el hallazgo de más restos óseos así como nuevas manifestaciones artísticas. La *Guía del visitante* publicada por M. Almagro en 1969 da a conocer todos estos nuevos descubrimientos.

Años después, en 1979, E. Ripoll Perelló y J. A. Moure Romanillo publican los primeros grabados de Maltravieso.



Carlos Callejo en compañía de Martín Almagro y Francisco Jordá visitan la cavidad.  
Origen: S. Ripoll López et alii, *Maltravieso. El santuario extremeño de las manos*, 1999

### PROTECCIÓN DEL YACIMIENTO

Gracias al esfuerzo de investigadores nacionales e internacionales, la Cueva de Maltravieso sería declarada en 1963 Monumento Histórico Artístico en base a la Ley republicana de Protección del Tesoro Artístico Nacional que permanecía vigente desde 1933. En dicha Declaración se destaca el interés paleontológico de la cueva y las pinturas rupestres cuaternarias como vestigios... *del más antiguo arte de la Humanidad*.

Sin embargo, este reconocimiento no se hizo efectivo. Los movimientos de tierras por distintas obras de explotación y construcción en los alrededores de la cavidad no se paralizaron y produjeron derrumbamientos en el interior de la misma. Carlos Callejo se lamenta de estos daños irreparables sufridos por la Cueva de Maltravieso a causa de estas remociones de tierra en los alrededores en varios artículos y notas de prensa. Un ejemplo de estas quejas lo encontramos en el artículo aparecido en el *Periódico de Extremadura* el 21 de Junio de 1968, titulado "La cueva de Maltravieso, gravemente dañada".

Al mismo tiempo la entrada incontrolada de visitantes clandestinos al interior de la cueva continuó. Estos visitantes emplearon distintos sistemas de iluminación como la quema de suela de zapatos que causaron graves deterioros en las pinturas.



A la izquierda, vista de la entrada actual de la cavidad en 1958 donde todavía pueden observarse los trabajos de explotación de la cantera.

Origen: M. Almagro Basch, *Las pinturas rupestres de la Cueva de Maltravieso, en Cáceres. Guía del visitante*, 1969.

A la derecha, noticia aparecida en el



Tras la aprobación de la Ley 16/1985 de Patrimonio Histórico Español, ya en la etapa democrática, la cueva ostenta la máxima protección al ser declarada por ministerio de la Ley como Bien de Interés Cultural. Actualmente goza además de la protección que sobre este tipo de bienes ejerce la Junta de Extremadura, que, tras la aprobación de la Ley 2/1999 de Patrimonio Histórico y Cultural de Extremadura, asumió las competencias en esta materia.

# Carlos Callejo

## Los primeros estudios: el arte



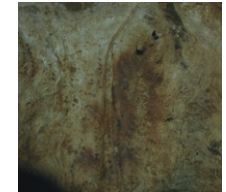
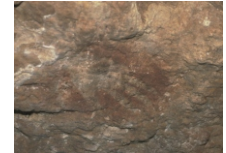
Mapa de la Cueva de Maltravieso realizado por Carlos Callejo

### MALTRAVIESO, UNA ESTACIÓN DE ARTE RUPESTRE

Desde su descubrimiento, Carlos Callejo realiza varias exploraciones de la cavidad para reconocer todo su recorrido. En una visita realizada a finales de 1956 descubre la presencia de pinturas en las paredes de la cavidad. El interés y el valor de este hallazgo pusieron en evidencia la importancia de la Cueva de Maltravieso y la necesidad de proceder a su protección definitiva y estudio.

En 1957 C. Callejo firmaría varias notas de prensa para dar a conocer las manifestaciones de arte rupestre y en 1958 saca a la luz el primer estudio de los restos descubiertos en Maltravieso, titulado *La Cueva Prehistórica de Maltravieso, junto a Cáceres*, donde da cuenta de los cráneos trepanados y materiales cerámicos, de los restos paleontológicos y donde realiza un primer estudio de las pinturas, documentando y analizando los distintos motivos. Desde un punto de vista cultural, la cronología propuesta por C. Callejo recoge los períodos del Neolítico y el Paleolítico Superior, representado éste último por las manifestaciones artísticas.

En este estudio, que supone el primer catálogo del conjunto de arte rupestre de Maltravieso, se recogen un total de nueve paneles en los que se identifican tres motivos fundamentales: las manos en negativo, las series de puntos y los trianguliformes. En su estudio además apunta acertados comentarios sobre las posibles técnicas artísticas empleadas en la realización de las pinturas y menciona algunos paralelos europeos, aunque su interpretación de las mismas resulta hoy un tanto imaginativa.

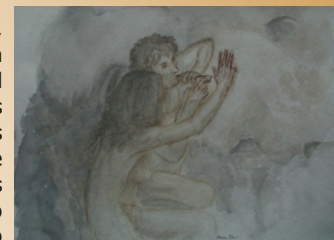


De arriba abajo, mano en negativo, mano con antebrazo y puntuaciones alineadas, ambas en la Sala de las Pinturas, y serie de líneas paralelas

### LAS FORMAS ARTÍSTICAS DE MALTRAVIESO

En la Cueva de Maltravieso las representaciones artísticas más importantes son las manos. Éstas fueron ejecutadas en su gran mayoría en negativo, es decir, las improntas fueron realizadas apoyando la mano sobre la superficie rocosa y aplicando mediante la técnica del aerografiado el pigmento, dando como resultado la forma en negativo. En todas las manos se empleó como pigmento el ocre. El origen de estos pigmentos pudiera ser el propio sedimento arcilloso de la cueva, aunque al respecto no se ha realizado ningún estudio.

La técnica del aerografiado consiste en el soplado del pigmento líquido, que permite obtener manchas de pintura difuminadas o halos, que ofrecen una materialidad pictórica muy particular y expresiva. La discusión se plantea en el método empleado para proyectarlo sobre la pared. Las distintas hipótesis planteadas son el empleo directo de la boca escupiendo lentamente los pigmentos mezclados, o bien el uso de aerógrafos como pequeñas cañas, o bien sistemas de pulverización más complejos como el pulverizador compuesto por dos tubos acodados: uno introducido en un recipiente con el pigmento líquido y otro dispuesto en un ángulo determinado, de modo que el aire circula por los tubos y el pigmento sube por ellos hasta que sale de forma nebulizada.



Dos homínidos pintan una mano en negativo con la técnica del



Experimentación de la técnica del aerografiado con

Por otra parte, el grabado, empleado en Maltravieso para motivos trianguliformes y zoomorfos, es una técnica que consiste en arañar el soporte para componer la figura deseada. Esta técnica se puede emplear para ejecutar figuras tanto sobre la pared, como es el caso de la cavidad cacereña, como sobre soportes muebles. El útil empleado es denominado buril, una lasca de piedra con la punta especialmente preparada para estos trabajos, aunque también pudieron emplearse lascas comunes.

Para la realización de los motivos zoomorfos e ideomorfos se emplearon otras técnicas pictóricas y grabadas. En el caso de los puntiformes, realizados tanto con pigmentos ocreos como negros, éstos se hicieron a base de digitalizaciones directas, es decir, mediante el tamponado con la yema del dedo o con el uso de fibras vegetales, previamente teñidas con el colorante, sobre la superficie rocosa.



Experimentación de digitalización directa.

## El reconocimiento internacional

### INTERÉS Y DIFUSIÓN DEL DESCUBRIMIENTO

El descubrimiento de las pinturas paleolíticas de la Cueva de Maltravieso fue puesto en conocimiento de la comunidad científica rápidamente gracias a la incesante labor llevada a cabo por Carlos Callejo.

Prehistoriadores españoles de gran prestigio como M. Almagro y F. Jordá, pusieron de relevancia la importancia del hallazgo por ser las primeras pinturas paleolíticas localizadas en el suroeste peninsular, fuera de la tradicional zona de arte franco-cantábrica. En 1959 las exploraciones llevadas a cabo por M. Almagro y C. Callejo dieron como resultado el hallazgo de más restos óseos así como nuevas manifestaciones artísticas. La *Guía del visitante* publicada por M. Almagro en 1969 da a conocer todos estos nuevos descubrimientos.

Años después, en 1979, E. Ripoll Perelló y J. A. Moure Romanillo publican los primeros grabados de Maltravieso.



Carlos Callejo en compañía de Martín Almagro y Francisco Jordá visitan la cavidad.  
Origen: S. Ripoll López et alii, *Maltravieso. El santuario extremeño de las manos*, 1999

### PROTECCIÓN DEL YACIMIENTO

Gracias al esfuerzo de investigadores nacionales e internacionales, la Cueva de Maltravieso sería declarada en 1963 Monumento Histórico Artístico en base a la Ley republicana de Protección del Tesoro Artístico Nacional que permanecía vigente desde 1933. En dicha Declaración se destaca el interés paleontológico de la cueva y las pinturas rupestres cuaternarias como vestigios... *del más antiguo arte de la Humanidad*.

Sin embargo, este reconocimiento no se hizo efectivo. Los movimientos de tierras por distintas obras de explotación y construcción en los alrededores de la cavidad no se paralizaron y produjeron derrumbamientos en el interior de la misma. Carlos Callejo se lamenta de estos daños irreparables sufridos por la Cueva de Maltravieso a causa de estas remociones de tierra en los alrededores en varios artículos y notas de prensa. Un ejemplo de estas quejas lo encontramos en el artículo aparecido en el *Periódico de Extremadura* el 21 de Junio de 1968, titulado "La cueva de Maltravieso, gravemente dañada".

Al mismo tiempo la entrada incontrolada de visitantes clandestinos al interior de la cueva continuó. Estos visitantes emplearon distintos sistemas de iluminación como la quema de suela de zapatos que causaron graves deterioros en las pinturas.



A la izquierda, vista de la entrada actual de la cavidad en 1958 donde todavía pueden observarse los trabajos de explotación de la cantera.

Origen: M. Almagro Basch, *Las pinturas rupestres de la Cueva de Maltravieso, en Cáceres. Guía del visitante*, 1969.

A la derecha, noticia aparecida en el



Tras la aprobación de la Ley 16/1985 de Patrimonio Histórico Español, ya en la etapa democrática, la cueva ostenta la máxima protección al ser declarada por ministerio de la Ley como Bien de Interés Cultural. Actualmente goza además de la protección que sobre este tipo de bienes ejerce la Junta de Extremadura, que, tras la aprobación de la Ley 2/1999 de Patrimonio Histórico y Cultural de Extremadura, asumió las competencias en esta materia.

# El Equipo U.N.E.D.

## Revisión y estudio sistemático

### LLEGADA DEL EQUIPO U.N.E.D.

En 1995 se abría un nuevo período en la historia de las investigaciones de Maltravieso con el inicio de un proyecto multidisciplinar, apoyado por la Junta de Extremadura, con el claro objetivo de llevar a cabo una recuperación integral de la cueva y del espacio que la rodea.

El proyecto de investigación fue asumido por el Laboratorio de Estudios Paleolíticos de la U.N.E.D., encargado de realizar una nueva exploración y revisión completa de las representaciones artísticas de la cavidad con las más modernas tecnologías.



*El Equipo UNED llevando a cabo trabajos de documentación del arte rupestre de Maltravieso.*  
Origen: S.Ripoll López et alii, Maltravieso. El santuario extremeño de las manos, 1999

### DOCUMENTACIÓN Y ESTUDIO

Los trabajos realizados en esta nueva etapa fueron: la documentación planimétrica de la cavidad con el objetivo de posicionar adecuadamente las distintas manifestaciones artísticas y la revisión y el estudio de las pinturas hasta el momento publicadas.

Las técnicas utilizadas en las tareas de documentación y exploración fueron el uso de fotografías ultravioletas y el tratamiento infográfico de las fotografías digitalizadas, de tal modo que saliesen a la luz matices e, incluso, nuevas representaciones que por su estado de conservación no pueden verse a simple vista.



*En la lámina se puede observar los distintos sistemas de documentación empleados por el Equipo U.N.E.D.: de izquierda a derecha, fotografía directa, foto retocada con ordenador, silueta de la mano y foto ultravioleta.*

Origen: S.Ripoll López et alii, Maltravieso. El santuario extremeño de las

Los resultados obtenidos permitieron ampliar el catálogo de representaciones artísticas y, en lo que se refiere a las improntas de manos, de treinta y siete a setenta y una.

### CREACIÓN DE UN CENTRO DE INTERPRETACIÓN

La importancia de Maltravieso, reconocida desde 1958 con la publicación de la primera monografía por C. Callejo, completa este ciclo con la proyección de un centro de Interpretación, incorporado a la Red de Museos de Extremadura. Este hecho potenciaba su valor sociocultural.

Desde 1987 se había promovido por parte de la Diputación Provincial la rehabilitación de la zona donde se sitúa la cueva, muy degradada y abandonada durante años y que había quedado definitivamente incorporada al entramado urbano tras el progresivo crecimiento de la



*Vista del Centro de Interpretación de la Cueva de Maltravieso.*

ciudad. De esta forma se pretendía asegurar un área de protección para la cavidad sin excluirla de su integración al tejido urbano, ya que Maltravieso es una de las pocas cavidades cársticas urbanas.

Finalmente, la reestructuración de los alrededores de cueva llevaron a la creación de una zona ajardinada de titularidad pública.



*Panorámica del Parque de Maltravieso con el Centro de Interpretación al fondo y la cueva a*

## El arte en Maltravieso

### MALTRAVIESO, LA CUEVA DE LAS MANOS

Las manos en negativo son el motivo más representado en la Cueva de Maltravieso. En la actualidad se cuenta con un catálogo de setenta y una improntas que se encuentran repartidas por toda la cavidad, aunque se concentran básicamente en la zona media de la cueva: en la Sala de las Pinturas, en la Galería de la Serpiente y en la Sala de las Columnas. Las improntas muestran en ocasiones la palma de la mano, en otras incluso el antebrazo, pero en la mayoría de ellas sólo se observan los dedos.

Debido a la importancia de las representaciones de manos en Maltravieso, las manifestaciones de motivos zoomorfos tuvieron una atención secundaria. Los trabajos llevados a cabo han identificado dos ciervos, una cierva, dos bóvidos y los prótomos de un caprino. De todos modos, el bestiario parietal paleolítico es muy reducido en comparación con la enorme biodiversidad que rodeaba la vida cotidiana de las comunidades del final del Pleistoceno. Por otra parte, los estudios diacrónicos realizados a cerca de la recurrencia de ciertas especies en determinados momentos históricos han puesto de manifiesto que, para el momento que nos ocupa, de forma general, el Gravetiense -27.000-21.000 ka-, las improntas de manos y la fauna "tradicional" -bisonte, caballo, ciervo, cabra-, pueden considerarse ejes temáticos que se encuentran representados en innumerables estaciones paleolíticas.

Finalmente, el catálogo parietal de Maltravieso se completa con motivos ideomorfos, figuras geométricas o abstractas. Se han documentado trianguliformes, un meandriforme, haces de líneas rectilíneas paralelas, arcos concéntricos y puntuaciones, estas últimas, en algunos casos, asociadas a manos. En el contexto del arte paleolítico, estos signos pueden considerarse los elementos más significativos en número y diversidad, por lo que su presencia no debe considerarse excepcional.

### EL CONTEXTO EUROPEO

Las manos no es un tema muy explotado en el arte paleolítico y se contabilizan alrededor de una veintena de cavidades con representaciones de manos y en número muy desigual, algunas con una destacada densidad y otras con manifestaciones aisladas.

Se han localizado improntas de manos en estaciones rupestres paleolíticas tanto de la cornisa cantábrica como en la zona pirenaica francesa. En el país vecino destacan cavidades como Pech Merle, la grotte submarina de Cosquer (46 manos), Tibiran, Chauvet o Gargas, con 231 manos, muchas de las cuales están incompletas. En España destacan yacimientos cántabros de La Fuente del Salín (Muñorrodero), Altamira (Santillana del Mar), El Castillo (Puente Riesgo) o La Garma (Omoño). El predominio en el área española del color ocre para estas manifestaciones no se comprueba en Francia, donde predomina el color negro. Sin embargo, en una zona y otra se constata la preferencia por el empleo de la técnica en negativo sobre el positivo y son también comunes las manos incompletas, al igual que en Maltravieso. La cueva cacereña es la tercera en número de representaciones después de Gargas y Tibiran.



Localización de las cuevas con representaciones de manos: 1, Maltravieso; 2, Tito Bustillo; 3, Fuente de Salín; 4, Altamira; 5, El Castillo; 6, La Garma; 7, La Pasiiega; 8, Tibiran; 9, Gargas; 10, Trois Frères; 11, Pech Merle;

### EL SIGNIFICADO DEL ARTE

El valor simbólico de las manos está más que atestiguado por su recurrente presencia en los imaginarios de todas las culturas y en todos los tiempos. Sin embargo, el código de comunicación en el que se inserta, desconocido, nos aleja de una posible interpretación segura. Pero su capacidad comunicativa es evidente, incluso como signo de pertenencia o de propio reconocimiento de la existencia individual. Las manos se configuran como elemento simbólico de gran fuerza expresiva y de ello da buena muestra el empleo de las mismas desde el Paleolítico Superior hasta la actualidad y en lugares tan alejados geográficamente como Australia, Argentina o Indonesia. Por otra parte, la existencia de improntas de manos que aparecían incompletas, tanto en el caso de Gargas como en el de Maltravieso, donde muchas aparecen sin el dedo meñique, dio lugar a elucubraciones, en muchos casos morbosas o descabelladas, fundamentadas en posibles amputaciones rituales que hoy parecen del todo descartadas. Los estudios más recientes apuntan al empleo de estas manos-símbolos como código de comunicación, teniendo en cuenta paralelos etnoarqueológicos, como los cazadores bosquimanos. Este grupo emplea un código de comunicación basado en posturas de manos y repliegue de dedos que les permite comunicarse sin ahuyentar a la presa durante la caza.

# El Equipo U.N.E.D.

## Revisión y estudio sistemático

### LLEGADA DEL EQUIPO U.N.E.D.

En 1995 se abría un nuevo período en la historia de las investigaciones de Maltravieso con el inicio de un proyecto multidisciplinar, apoyado por la Junta de Extremadura, con el claro objetivo de llevar a cabo una recuperación integral de la cueva y del espacio que la rodea.

El proyecto de investigación fue asumido por el Laboratorio de Estudios Paleolíticos de la U.N.E.D., encargado de realizar una nueva exploración y revisión completa de las representaciones artísticas de la cavidad con las más modernas tecnologías.



*El Equipo UNED llevando a cabo trabajos de documentación del arte rupestre de Maltravieso.*  
Origen: S.Ripoll López et alii, Maltravieso. El santuario extremeño de las manos, 1999

### DOCUMENTACIÓN Y ESTUDIO

Los trabajos realizados en esta nueva etapa fueron: la documentación planimétrica de la cavidad con el objetivo de posicionar adecuadamente las distintas manifestaciones artísticas y la revisión y el estudio de las pinturas hasta el momento publicadas.

Las técnicas utilizadas en las tareas de documentación y exploración fueron el uso de fotografías ultravioletas y el tratamiento infográfico de las fotografías digitalizadas, de tal modo que saliesen a la luz matices e, incluso, nuevas representaciones que por su estado de conservación no pueden verse a simple vista.



*En la lámina se puede observar los distintos sistemas de documentación empleados por el Equipo U.N.E.D.: de izquierda a derecha, fotografía directa, foto retocada con ordenador, silueta de la mano y foto ultravioleta.*

Origen: S.Ripoll López et alii, Maltravieso. El santuario extremeño de las

Los resultados obtenidos permitieron ampliar el catálogo de representaciones artísticas y, en lo que se refiere a las improntas de manos, de treinta y siete a setenta y una.

### CREACIÓN DE UN CENTRO DE INTERPRETACIÓN

La importancia de Maltravieso, reconocida desde 1958 con la publicación de la primera monografía por C. Callejo, completa este ciclo con la proyección de un centro de Interpretación, incorporado a la Red de Museos de Extremadura. Este hecho potenciaba su valor sociocultural.

Desde 1987 se había promovido por parte de la Diputación Provincial la rehabilitación de la zona donde se sitúa la cueva, muy degradada y abandonada durante años y que había quedado definitivamente incorporada al entramado urbano tras el progresivo crecimiento de la



*Vista del Centro de Interpretación de la Cueva de Maltravieso.*

ciudad. De esta forma se pretendía asegurar un área de protección para la cavidad sin excluirla de su integración al tejido urbano, ya que Maltravieso es una de las pocas cavidades cársticas urbanas.

Finalmente, la reestructuración de los alrededores de cueva llevaron a la creación de una zona ajardinada de titularidad pública.



*Panorámica del Parque de Maltravieso con el Centro de Interpretación al fondo y la cueva a*



## El arte en Maltravieso

### MALTRAVIESO, LA CUEVA DE LAS MANOS

Las manos en negativo son el motivo más representado en la Cueva de Maltravieso. En la actualidad se cuenta con un catálogo de setenta y una improntas que se encuentran repartidas por toda la cavidad, aunque se concentran básicamente en la zona media de la cueva: en la Sala de las Pinturas, en la Galería de la Serpiente y en la Sala de las Columnas. Las improntas muestran en ocasiones la palma de la mano, en otras incluso el antebrazo, pero en la mayoría de ellas sólo se observan los dedos.

Debido a la importancia de las representaciones de manos en Maltravieso, las manifestaciones de motivos zoomorfos tuvieron una atención secundaria. Los trabajos llevados a cabo han identificado dos ciervos, una cierva, dos bóvidos y los prótomos de un caprino. De todos modos, el bestiario parietal paleolítico es muy reducido en comparación con la enorme biodiversidad que rodeaba la vida cotidiana de las comunidades del final del Pleistoceno. Por otra parte, los estudios diacrónicos realizados a cerca de la recurrencia de ciertas especies en determinados momentos históricos han puesto de manifiesto que, para el momento que nos ocupa, de forma general, el Gravetiense -27.000-21.000 ka-, las improntas de manos y la fauna "tradicional" -bisonte, caballo, ciervo, cabra-, pueden considerarse ejes temáticos que se encuentran representados en innumerables estaciones paleolíticas.

Finalmente, el catálogo parietal de Maltravieso se completa con motivos ideomorfos, figuras geométricas o abstractas. Se han documentado trianguliformes, un meandriforme, haces de líneas rectilíneas paralelas, arcos concéntricos y puntuaciones, estas últimas, en algunos casos, asociadas a manos. En el contexto del arte paleolítico, estos signos pueden considerarse los elementos más significativos en número y diversidad, por lo que su presencia no debe considerarse excepcional.

### EL CONTEXTO EUROPEO

Las manos no es un tema muy explotado en el arte paleolítico y se contabilizan alrededor de una veintena de cavidades con representaciones de manos y en número muy desigual, algunas con una destacada densidad y otras con manifestaciones aisladas.

Se han localizado improntas de manos en estaciones rupestres paleolíticas tanto de la cornisa cantábrica como en la zona pirenaica francesa. En el país vecino destacan cavidades como Pech Merle, la grotte submarina de Cosquer (46 manos), Tibiran, Chauvet o Gargas, con 231 manos, muchas de las cuales están incompletas. En España destacan yacimientos cántabros de La Fuente del Salín (Muñorrodero), Altamira (Santillana del Mar), El Castillo (Puente Riesgo) o La Garma (Omoño). El predominio en el área española del color ocre para estas manifestaciones no se comprueba en Francia, donde predomina el color negro. Sin embargo, en una zona y otra se constata la preferencia por el empleo de la técnica en negativo sobre el positivo y son también comunes las manos incompletas, al igual que en Maltravieso. La cueva cacereña es la tercera en número de representaciones después de Gargas y Tibiran.



Localización de las cuevas con representaciones de manos: 1, Maltravieso; 2, Tito Bustillo; 3, Fuente de Salín; 4, Altamira; 5, El Castillo; 6, La Garma; 7, La Pasiiega; 8, Tibiran; 9, Gargas; 10, Trois Frères; 11, Pech Merle;

### EL SIGNIFICADO DEL ARTE

El valor simbólico de las manos está más que atestiguado por su recurrente presencia en los imaginarios de todas las culturas y en todos los tiempos. Sin embargo, el código de comunicación en el que se inserta, desconocido, nos aleja de una posible interpretación segura. Pero su capacidad comunicativa es evidente, incluso como signo de pertenencia o de propio reconocimiento de la existencia individual. Las manos se configuran como elemento simbólico de gran fuerza expresiva y de ello da buena muestra el empleo de las mismas desde el Paleolítico Superior hasta la actualidad y en lugares tan alejados geográficamente como Australia, Argentina o Indonesia. Por otra parte, la existencia de improntas de manos que aparecían incompletas, tanto en el caso de Gargas como en el de Maltravieso, donde muchas aparecen sin el dedo meñique, dio lugar a elucubraciones, en muchos casos morbosas o descabelladas, fundamentadas en posibles amputaciones rituales que hoy parecen del todo descartadas. Los estudios más recientes apuntan al empleo de estas manos-símbolos como código de comunicación, teniendo en cuenta paralelos etnoarqueológicos, como los cazadores bosquimanos. Este grupo emplea un código de comunicación basado en posturas de manos y repliegue de dedos que les permite comunicarse sin ahuyentar a la presa durante la caza.

# LA PREHISTORIA EN EL CALERIZO

AÑOS	PERÍODOS GEOLÓGICOS	ESTADIOS ISOTÓPICOS	PERÍODOS CULTURALES	TECNOLOGÍA	DATACIONES	
1.000.000	Pleistoceno Inferior	21	Paleolítico Inferior	Modo 1 ó Olduvayense (entre 1,2 y 600.000)	U/TH	C <sup>14</sup>
780.000				Modo 2 ó Achelense (entre 600.000 y 300.000)		
300.000	Pleistoceno Medio	8	Paleolítico Medio	Modo 3 ó Musteriense (entre 400.000 y 35.000)		
186.000				Modo 4 ó tecnología laminar (entre 40.000 y 10.000)		
128.000 57.000 40.000	Pleistoceno Superior	5	Paleolítico Superior	Modo 5 ó microlitismo (entre 10.000 y 7.000)		
24.000				Industria lítica pulimentada, cerámica (entre 7.000 y 2.000)		
11.000	Holoceno	1	Epipaleolítico	Surge la industria sobre metales con el bronce (entre 1.800-1.150)		
7.000				Surge la industria sobre metales con el bronce (entre 1.800-1.150)		
1.800						

Cueva de Maltravieso. 183.000+/- 14.000 BP

Cueva de Santa Ana. 130.000+/- 8.000 BP

Cueva del Conejar. 8220+/- 40 BP

**E**n el Calerizo Cacereño se encuentran las cuevas de Maltravieso, El Conejar y Santa Ana. Éste se ubica en el centro del sinclinal paleozoico de Cáceres, apoyándose en parte sobre las calizas del Carbonífero inferior y sobre pizarras y cuarcitas más antiguas en otras zonas. La ciudad está rodeada por crestos cuarcíticos que configuran la periferia y la base del sinclinal, el cual está rodeado de extensiones pizarrosas de edad precámbrica y batolitos graníticos como el de Cabeza Araya. Este área limita al noreste con la Sierra de Cáceres y al sur con la cuenca del río Salor y del Ayucla que discurren al pie de la Sierra de San Pedro. Esta diversidad de medios geológicos se traduce en un mosaico ecológico entre la zona del Calerizo, donde proliferan las cavidades y el agua, y la zona de la cuenca del río Salor, donde los granitos favorecen otro tipo de ecosistemas en los que predominan los humedales y los pequeños cursos de agua estacionales. Las cuevas son puntos fijos en las estrategias de movilidad de los homínidos. Esto, unido a las características propias del karst para favorecer la fosilización y la conservación de los modos de vida convierten a este marco en el idóneo para estudiar a los grupos humanos del Pleistoceno.

## MALTRAVIESO



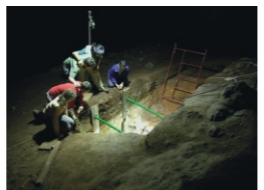
## LOS YACIMIENTOS

**MALTRAVIESO: hienas, caballos y homínidos.**



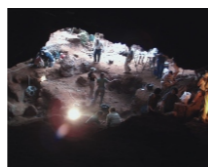
Se encuentra en el casco urbano de Cáceres. Fue ocupada durante el Pleistoceno Medio y Superior y en el Neolítico y el Bronce se registran nuevas ocupaciones. Presenta un amplio registro paleontológico, arqueológico y artístico.

**SANTA ANA: los primeros habitantes del Calerizo.**



Situada en el cuartel militar Cimov nº 1, Cáceres. En sus 7 unidades estratigráficas hay industria lítica perteneciente al Pleistoceno Inferior y Medio. La unidad 6 está datada en 130 Ka, pero lo más destacable es que la unidad 1 contiene industria Olduvayense que podría tener sobre 1.000.000 de años.

**EL CONEJAR: los primeros productores**



Está situada en las inmediaciones del polígono industrial de la Charca Musía. Su ocupación comprende el Epipaleolítico, Neolítico y Bronce. Su importancia reside en que su datación es uno de los registros epipaleolíticos de Extremadura

## LA FAUNA

### GAMO

*Dama clactoniana*



### OSO

*Ursus spelaeus*

### BÓVIDO

*Bos primigenius*



### CABALLO

*Equus caballus*

### CERDO

*Sus scrofa*



### LINCE

*Lynx pardina*

### HIENA

*Crocuta crocuta*



## LA INDUSTRIA

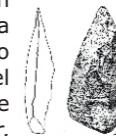
### MODO 1. OLDUVAYENSE

En la Unidad 1 de Santa Ana se han encontrado industrias de Modo 1, representadas por poliedros de cuarzo, que son grandes cantos tallados toscamente. Indican una antigüedad de entre 1.000.000 y 800.000 años.



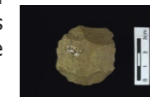
### MODO 2. ACHELENSE

El Achelense está documentado en la Cueva de Maltravieso y en la Unidad 2 de Santa Ana. Con el Modo 2 surge la estandarización y el concepto de simetría. Son útiles de gran formato (Bifaz, hendedor, pico...)



### MODO 3. MUSTERIENSE

El musteriense se ha localizado en El Millar y en Vendimia, yacimientos en estratigrafía y al aire libre. Se caracteriza por la especialización de los útiles, una reducción en su tamaño y el uso de las técnicas levallois y discoidal. Se enmangan objetos.



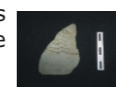
### MODO 4. PALEOLÍTICO SUPERIOR Y EPIPALEOLÍTICO.

En la cueva de El Conejar se recuperó industria de Modo 4 del Epipaleolítico. Se caracteriza por el uso de la técnica laminar y el empleo de materias primas como hueso y asta.



### MODO 5. NEOLÍTICO

En El Conejar también se han reconocido restos neolíticos, como cerámica tipo boquique, herramientas de piedra pulimentadas e incluso restos de semilla de trigo quemada. En el Neolítico se elaboran nuevos utensilios para un nuevo modo de vida: la agricultura.



## GRANDES ADQUISICIONES DE LA HUMANIDAD

**LA TECNOLOGÍA.** Las primeras herramientas de piedra aparecen en África hace 2,4 m.a. Seguramente el hombre usó antes herramientas, pero no se conservan. Los

humanos hemos logrado dominar el medio natural gracias a la realización y empleo de instrumentos.



**EL FUEGO.** El fuego es conocido desde hace un millón de años como estructura técnica, pero es realmente difundido y controlado hace sólo 500.000 años.

Sus ventajas fueron alargar la luz, obtener calor y procesar nuevos alimentos, teniendo un papel importante en la colonización de nuevos territorios.



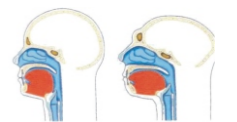
Desde hace 120.000 años, el fuego tiene un papel esencial en las sociedades humanas, siendo un elemento importante en la socialización.

**EL HÁBITAT.** A la par de la evolución del hombre se produce el de la vivienda. Desde la vida en los árboles o los nidos como los gorilas, los humanos desarrollan nuevos conceptos de vivienda adaptados a su modo de vida. De las estructuras más simples, efímeras, a los elementos constructivos complejos como las cabañas, la estructura de la vivienda humana evoluciona al ritmo de la complejidad social.



**EL LENGUAJE.** Su adquisición fue determinante, ya que es un elemento fundamental para la comunicación y la cohesión social. Hay muchas incógnitas en torno al lenguaje, como cuándo surge y si es exclusivo de *Homo sapiens sapiens*. Fundamental para producir el habla es una posición baja de la laringe junto a la nuez, así la garganta se ensancha con músculos

que coordinan tanto el sistema respiratorio como el de la producción de sonidos.



**EL SIMBOLISMO Y EL ARTE.** Se generalizan en el Paleolítico Superior con el *Homo sapiens sapiens* pero en el Paleolítico Medio e incluso en el Inferior ya están latentes.

Los neandertales son los primeros en enterrar a sus muertos y en usar elementos decorativos.



# El Equipo Los Primeros Pobladores de Extremadura

## EL CALERIZO DE CÁCERES

En el año 2001, el recién formado **Equipo de Investigación Primeros Pobladores de Extremadura**, visita varias cavidades del Calerizo cacereño, como la cueva de El Conejar, la Cueva de Santa Ana o la propia Cueva de Maltravieso. En el marco de las diferentes intervenciones arqueológicas que lleva realizando el Equipo Primeros Pobladores en los yacimientos al aire libre de Vendimia y El Millar, situados en la zona del río Salor (Malpartida de Cáceres), las cavidades del Calerizo ofrecen, gracias a la buena conservación de los sedimentos y de los materiales arqueológicos, la posibilidad de estudiar antiguos depósitos donde se han conservado los restos de los animales cazados por los homínidos y sus herramientas.



Vista aérea del Calerizo, donde se pueden

Además, las cuevas nos permiten estudiar y reconstruir, por el análisis de sus sedimentos, muchos aspectos del medio ambiente en el pasado: los pólenes para conocer la vegetación, indicadora del clima; el grado de humedad, etc. Las cavidades son, por la presencia de espeleotemas o planchas estalagmíticas, lugares idóneos para poder datar, por métodos radioactivos, los diferentes niveles arqueológicos que forman los paquetes sedimentarios. Así podemos conocer la edad de los restos abandonados por los homínidos.

Ante la importancia de las cuevas actualmente accesibles, la cueva de Santa Ana en el CIMOV nº 1, la cueva de Maltravieso y la cueva de El Conejar, se elaboró un programa específico de intervención arqueológica e investigación en el Calerizo. El objetivo era poder explorar y excavar aquellas cavidades con presencia de restos arqueológicos con el propósito de reconstruir la historia de las comunidades humanas que habitaron la zona durante el Pleistoceno.

## Limpieza y sondeos

### EL PRIMER CONTACTO

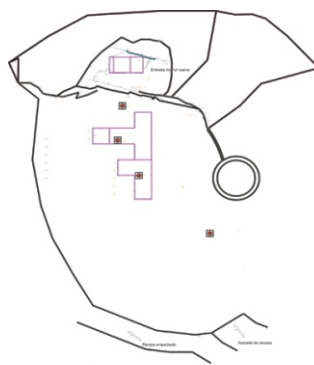
El programa de intervenciones arqueológicas en la cueva de Maltravieso se proyectó en dos etapas: la primera de sondeo y limpieza; la segunda de excavación y estudio.

Antes de iniciar cualquier trabajo arqueológico, se procedió a realizar varios sondeos geológicos por medios mecánicos en el exterior de la cavidad, en concreto, en la zona que C. Callejo identifica como la "Sala del descubrimiento". Estos sondeos geológicos se completaron en la campaña siguiente con sondeos arqueológicos, en los que sólo se obtuvieron objetos fuera de contexto estratigráfico.

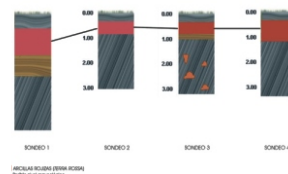
### SACAR LOS ESCOMBROS

El estado de abandono en el que se encontraba la cavidad no favorecía ninguna actividad arqueológica, ya que era imposible reconocer, por la acumulación de escombros, las formaciones geológicas y el propio espacio interior. Por este motivo, el primer trabajo acometido fue la limpieza del interior de toda la cavidad. Se trataba de sacar las toneladas de escombros dejadas por los constructores del camino interior abierto en 1960 por D. Martín Almagro para el estudio de las pinturas. Los trabajos de limpieza se han llevado a cabo sistemáticamente cada campaña de excavaciones hasta la actualidad.

Estos trabajos de limpieza dieron su fruto puesto que el camino, abierto a modo de trinchera a través de los sedimentos, dejó al descubierto gran cantidad de huesos pertenecientes a especies hoy desaparecidas. Los materiales recuperados nos proporcionaron, rápidamente, la información que buscábamos: ¡la cueva de Maltravieso era un yacimiento del Pleistoceno!.



■ Sondeos geológicos  
□ Sondeos manuales



Localización topográfica de los sondeos mecánicos y manuales efectuados en el exterior de la cavidad. Según Raquel Pérez. Representación gráfica y estudio estratigráfico de las columnas obtenidas por los sondeos mecánicos. Según Juan Gil.



Limpieza del corredor.



**NUEVOS RESTOS HUMANOS**

En el sondeo realizado en la "Sala del Descubrimiento" se hallaron, en el año 2002, los restos fósiles de un esqueleto humano fuera de contexto arqueológico, en una fisura o soplado de la caliza, probablemente caído durante los trabajos de cantería. Por su estado de fosilización es muy probable que sea contemporáneo de los ya conocidos y recuperados en el momento del descubrimiento de la cueva. Se trata de un individuo infantil en el que se han reconocido una serie de paleopatologías propias de un trabajo intensivo y regular.



*Inicio de los sondeos exteriores y aspecto final de los mismos. Individuo infantil hallado en estos*

**LA PRIMERA EXCAVACIÓN**

En el exterior de la cavidad se practicaron varios sondeos en la zona correspondiente a la "Sala del Descubrimiento". En ellos no se recuperaron materiales en contexto arqueológico ya que la zona está totalmente afectada por la actividad de la cantera.

En el interior de la cueva se llevaron a cabo dos tipos de acciones: sondeos y excavaciones arqueológicas. Los sondeos realizados en la **Sala de las Chimeneas** tenían como objetivo informar de la presencia de restos asociados a los pintores de



*Sondeo de la Sala de las Chimeneas.*

Por otra parte, como resultado de la limpieza de escombros, se descubrió una nueva sala, desconocida hasta entonces, que pasó a denominarse **Sala de los Huesos**. De esta sala proceden la mayor parte de los restos paleontológicos recuperados entre los escombros. Es en ella donde se realiza la primera excavación en extensión de Maltravieso.

**EL MICROCLIMA DE LA CUEVA**

Para controlar las posibles variaciones del microclima durante los trabajos de limpieza y excavación, se ha puesto en marcha un programa de monitorización que registra regularmente durante todo el año cualquier variación climática.

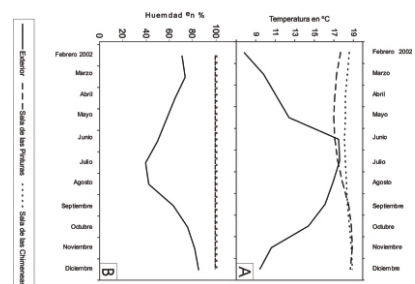


*Plano de la cavidad donde se señala la localización de los puntos de iluminación dispuestos, colocación de las sondas de medición y gráfico de medidas mensuales de temperatura y humedad en distintos puntos de la cavidad.*



Las cuevas tienen una temperatura y humedad diferente del exterior, lo que crea un microclima único y específico para cada una de ellas. La presencia de organismos ajenos puede romper el frágil equilibrio interior, hecho que

El análisis de los datos obtenidos nos muestra que la realización de los trabajos de investigación en el interior de la cavidad no modifica su microclima, garantizándose así la correcta conservación de las pinturas.



# El Equipo Los Primeros Pobladores de Extremadura

## EL CALERIZO DE CÁCERES

En el año 2001, el recién formado **Equipo de Investigación Primeros Pobladores de Extremadura**, visita varias cavidades del Calerizo cacereño, como la cueva de El Conejar, la Cueva de Santa Ana o la propia Cueva de Maltravieso. En el marco de las diferentes intervenciones arqueológicas que lleva realizando el Equipo Primeros Pobladores en los yacimientos al aire libre de Vendimia y El Millar, situados en la zona del río Salor (Malpartida de Cáceres), las cavidades del Calerizo ofrecen, gracias a la buena conservación de los sedimentos y de los materiales arqueológicos, la posibilidad de estudiar antiguos depósitos donde se han conservado los restos de los animales cazados por los homínidos y sus herramientas.



Vista aérea del Calerizo, donde se pueden

Además, las cuevas nos permiten estudiar y reconstruir, por el análisis de sus sedimentos, muchos aspectos del medio ambiente en el pasado: los pólenes para conocer la vegetación, indicadora del clima; el grado de humedad, etc. Las cavidades son, por la presencia de espeleotemas o planchas estalagmíticas, lugares idóneos para poder datar, por métodos radioactivos, los diferentes niveles arqueológicos que forman los paquetes sedimentarios. Así podemos conocer la edad de los restos abandonados por los homínidos.

Ante la importancia de las cuevas actualmente accesibles, la cueva de Santa Ana en el CIMOV nº 1, la cueva de Maltravieso y la cueva de El Conejar, se elaboró un programa específico de intervención arqueológica e investigación en el Calerizo. El objetivo era poder explorar y excavar aquellas cavidades con presencia de restos arqueológicos con el propósito de reconstruir la historia de las comunidades humanas que habitaron la zona durante el Pleistoceno.

## Limpieza y sondeos

### EL PRIMER CONTACTO

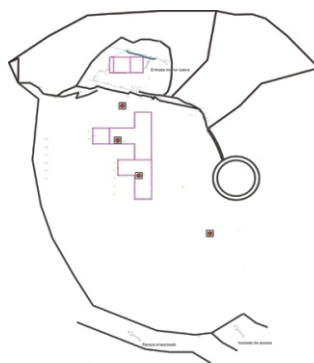
El programa de intervenciones arqueológicas en la cueva de Maltravieso se proyectó en dos etapas: la primera de sondeo y limpieza; la segunda de excavación y estudio.

Antes de iniciar cualquier trabajo arqueológico, se procedió a realizar varios sondeos geológicos por medios mecánicos en el exterior de la cavidad, en concreto, en la zona que C. Callejo identifica como la "Sala del descubrimiento". Estos sondeos geológicos se completaron en la campaña siguiente con sondeos arqueológicos, en los que sólo se obtuvieron objetos fuera de contexto estratigráfico.

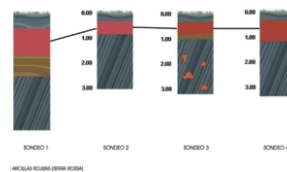
### SACAR LOS ESCOMBROS

El estado de abandono en el que se encontraba la cavidad no favorecía ninguna actividad arqueológica, ya que era imposible reconocer, por la acumulación de escombros, las formaciones geológicas y el propio espacio interior. Por este motivo, el primer trabajo acometido fue la limpieza del interior de toda la cavidad. Se trataba de sacar las toneladas de escombros dejadas por los constructores del camino interior abierto en 1960 por D. Martín Almagro para el estudio de las pinturas. Los trabajos de limpieza se han llevado a cabo sistemáticamente cada campaña de excavaciones hasta la actualidad.

Estos trabajos de limpieza dieron su fruto puesto que el camino, abierto a modo de trinchera a través de los sedimentos, dejó al descubierto gran cantidad de huesos pertenecientes a especies hoy desaparecidas. Los materiales recuperados nos proporcionaron, rápidamente, la información que buscábamos: ¡la cueva de Maltravieso era un yacimiento del Pleistoceno!.



■ Sondeos geológicos  
□ Sondeos manuales



Localización topográfica de los sondeos mecánicos y manuales efectuados en el exterior de la cavidad. Según Raquel Pérez. Representación gráfica y estudio estratigráfico de las columnas obtenidas por los sondeos mecánicos. Según Juan Gil.



Limpieza del corredor.



**NUEVOS RESTOS HUMANOS**

En el sondeo realizado en la "Sala del Descubrimiento" se hallaron, en el año 2002, los restos fósiles de un esqueleto humano fuera de contexto arqueológico, en una fisura o soplado de la caliza, probablemente caído durante los trabajos de cantería. Por su estado de fosilización es muy probable que sea contemporáneo de los ya conocidos y recuperados en el momento del descubrimiento de la cueva. Se trata de un individuo infantil en el que se han reconocido una serie de paleopatologías propias de un trabajo intensivo y regular.



*Inicio de los sondeos exteriores y aspecto final de los mismos. Individuo infantil hallado en estos*

**LA PRIMERA EXCAVACIÓN**

En el exterior de la cavidad se practicaron varios sondeos en la zona correspondiente a la "Sala del Descubrimiento". En ellos no se recuperaron materiales en contexto arqueológico ya que la zona está totalmente afectada por la actividad de la cantera.

En el interior de la cueva se llevaron a cabo dos tipos de acciones: sondeos y excavaciones arqueológicas. Los sondeos realizados en la **Sala de las Chimeneas** tenían como objetivo informar de la presencia de restos asociados a los pintores de



*Sondeo de la Sala de las Chimeneas.*

Por otra parte, como resultado de la limpieza de escombros, se descubrió una nueva sala, desconocida hasta entonces, que pasó a denominarse **Sala de los Huesos**. De esta sala proceden la mayor parte de los restos paleontológicos recuperados entre los escombros. Es en ella donde se realiza la primera excavación en extensión de Maltravieso.

**EL MICROCLIMA DE LA CUEVA**

Para controlar las posibles variaciones del microclima durante los trabajos de limpieza y excavación, se ha puesto en marcha un programa de monitorización que registra regularmente durante todo el año cualquier variación climática.

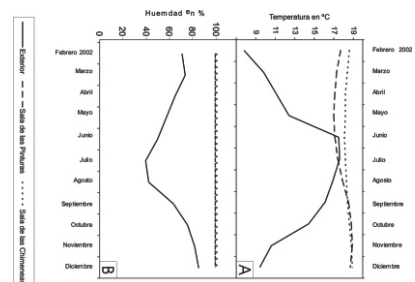


*Plano de la cavidad donde se señala la localización de los puntos de iluminación dispuestos, colocación de las sondas de medición y gráfico de medidas mensuales de temperatura y humedad en distintos puntos de la cavidad.*



Las cuevas tienen una temperatura y humedad diferente del exterior, lo que crea un microclima único y específico para cada una de ellas. La presencia de organismos ajenos puede romper el frágil equilibrio interior, hecho que

El análisis de los datos obtenidos nos muestra que la realización de los trabajos de investigación en el interior de la cavidad no modifica su microclima, garantizándose así la correcta conservación de las pinturas.



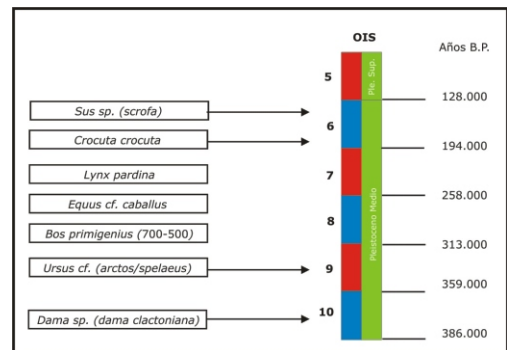
## Maltravieso, otra cavidad

### ANIMALES DEL PASADO

El estudio de los primeros restos arqueológicos de Maltravieso pone de manifiesto la presencia de animales hoy desaparecidos. Entre ellos grandes depredadores como la hiena o el león, junto a bóvidos, caballos y ciervos.

La diversidad de especies encontradas hace de Maltravieso un caso excepcional en todo el oeste peninsular, permitiendo reconstruir, con gran fidelidad, los ecosistemas del Calerizo en los que vivieron.

Según los datos bioestratigráficos el conjunto paleontológico hallado, procedente de los trabajos de limpieza, se sitúa entre los estadios isotópicos 6 a 10, es decir, entre 120.00 y 350.00 B.P, posicionando a Maltravieso en el Pleistoceno Medio final.



Correlación cronológica de las distintas especies halladas en Maltravieso, que permite establecer la secuencia bioestratigráfica del yacimiento.

## LA FAUNA PLEISTOCÉNICA

### El estudio de los restos paleontológicos

Los datos aportados por los restos faunísticos abren nuevas perspectivas para obtener información sobre las ocupaciones humanas. A través del estudio de las cut marks (marcas de corte) y de las fracturas de los huesos se sabe si éstos han sido modificados antrópicamente, lo que aporta datos paleoecológicos que permiten contextualizar el entorno que habitaron los homínidos de la zona. Otro de los datos más importantes que se obtiene a través de la fauna son los cronológicos, mediante la bioestratigrafía.

La tafonomía es la disciplina que estudia los procesos de enterramiento, transporte y alteración de los organismos muertos, lo que ayuda a la comprensión de los procesos de formación y de deformación de los yacimientos. La zooarqueología, por su parte, extrae información de los restos faunísticos para inferir los patrones de alimentación de los homínidos: si eran cazadores o carroñeros, qué partes anatómicas consumían y la relación entre estos y los animales de su entorno.

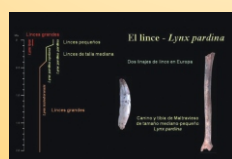
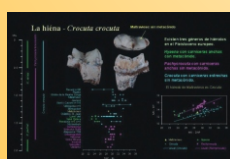


Restos de fauna hallados en Maltravieso: 1,2,13, Equus cf. Caballus; 3, Crocuta crocuta; 4,12, Dama dama cf. Clactoniana; 5,11, Lynx pardina; 6, Sus scrofa; 7,8,

### Los animales encontrados en Maltravieso

El Calerizo Cacereño es una gran zona de karst en la que existen cavidades que en forma de dolinas o cuevas han sido aprovechadas por los homínidos como hábitat, por los animales como cubil y, en otras ocasiones, han actuado de sumidero a través de los que las aguas de lluvia arrastran y en los que acumulan cadáveres de animales muertos procedentes del exterior. La Cueva de Maltravieso es un ejemplo de una ocupación antigua de este espacio.

Maltravieso es, hasta el momento, el único yacimiento del Calerizo que conserva gran cantidad de huesos de animales. Se han recuperado numerosos restos de diferentes especies entre las que destacan el oso (*Ursus cf. arctos/spelaeus*), la hiena (*Crocuta crocuta*), el lince (*Lynx pardina*), el caballo (*Equus cf. Asinus* y *Equus cf. Caballus*), el cerdo (*Sus scrofa*), el gamo (*Dama dama cf. Clactoniana*), el rinoceronte (*Rhinocerotidae*), la pantera (*Panthera leo*) y el *Bos primigenius*.



Estudios de las algunas de las especies halladas en Maltravieso. Según Jean van

## Primera excavación arqueológica

### EL GRAN DESCUBRIMIENTO

Durante la campaña de excavaciones arqueológicas del año 2003 apareció, en la **Sala de los Huesos**, el primer indicio de presencia humana en Maltravieso anterior a los autores de las pinturas (Paleolítico superior).

La asociación de objetos fabricados en piedra por homínidos, sus herramientas de trabajo, junto a huesos de animales, abrió grandes esperanzas. Maltravieso entra en el "club" de los grandes yacimientos pleistocenos de Europa.



Excavación en la Sala de los Huesos durante la campaña de 2005. Industrias en cuarzo halladas en esta Sala: de izquierda a derecha, BN1G (núcleo); BP (lasca); BN2G (lasca retocada)



## LA TECNOLOGÍA LÍTICA: HERRAMIENTAS DE TRABAJO

### ¿Para qué servían?: Uso de los útiles

La industria lítica era la tecnología utilizada durante el Paleolítico para la mayoría de las actividades domésticas. Los homínidos la usaban para las distintas tareas de su vida cotidiana, aplicando a cada actividad una herramienta específica. Las usaban tanto para obtener alimentos (animales y vegetales) como para modificar otro tipo de materiales, como la madera o el hueso, y fabricar nuevas herramientas. Además estas herramientas también fueron utilizadas para otros trabajos como el de la piel. Para cada una de estas actividades fabricaron útiles concretos, de distintas formas, desde simples cantos para machacar, hasta lascas para cortar y útiles retocados para serrar, curtir, etc.

Estas acciones se han podido reconstruir gracias al análisis de las trazas y huellas de uso identificadas en las herramientas halladas en los yacimientos. Otra de las técnicas que ayuda a su documentación es la arqueología experimental, ya que permite reproducir los procesos técnicos y de uso al que se sometieron los útiles.



En la Sala de los Huesos, un grupo de homínidos descarnó los animales aportados a la cueva y rompió, por golpeo directo con

### ¿Cómo se elaboraban?: Las técnicas de talla

Para elaborar estos útiles empleaban materias primas diversas como el sílex, la cuarcita, la arenisca, la obsidiana, etc., pero en el caso de Maltravieso el 99% del material utilizado es el cuarzo.

Mediante el estudio de los útiles líticos y la talla experimental se ha podido distinguir una amplia gama de técnicas y métodos de talla para fabricar herramientas de morfologías muy variadas. A lo largo del paleolítico se usaron distintas técnicas, según la época y las necesidades. Generalmente se distingue entre dos: la percusión y la presión. La percusión predomina en el Paleolítico Inferior y Medio y la presión en el Paleolítico Superior. Cada una de ellas tiene diferentes métodos.

El empleo de estas técnicas de talla dejan estigmas diferentes en las herramientas así como en los percutores que se utilizaron para su fabricación. En Maltravieso se usó la técnica de la percusión directa con percutor duro, como prueban los percutores de cuarcita hallados junto a núcleos, lascas y útiles retocados en cuarzo.



Percusión directa con percutor duro y blando. Según Alcio



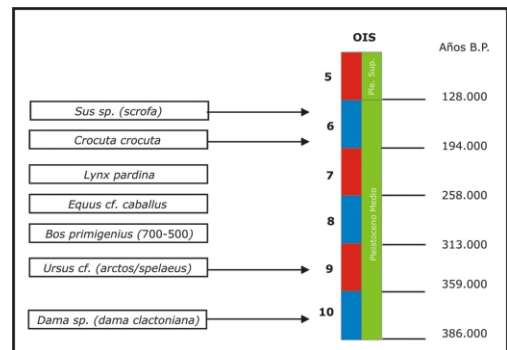
## Maltravieso, otra cavidad

### ANIMALES DEL PASADO

El estudio de los primeros restos arqueológicos de Maltravieso pone de manifiesto la presencia de animales hoy desaparecidos. Entre ellos grandes depredadores como la hiena o el león, junto a bóvidos, caballos y ciervos.

La diversidad de especies encontradas hace de Maltravieso un caso excepcional en todo el oeste peninsular, permitiendo reconstruir, con gran fidelidad, los ecosistemas del Calerizo en los que vivieron.

Según los datos bioestratigráficos el conjunto paleontológico hallado, procedente de los trabajos de limpieza, se sitúa entre los estadios isotópicos 6 a 10, es decir, entre 120.00 y 350.00 B.P, posicionando a Maltravieso en el Pleistoceno Medio final.



Correlación cronológica de las distintas especies halladas en Maltravieso, que permite establecer la secuencia bioestratigráfica del yacimiento.

## LA FAUNA PLEISTOCÉNICA

### El estudio de los restos paleontológicos

Los datos aportados por los restos faunísticos abren nuevas perspectivas para obtener información sobre las ocupaciones humanas. A través del estudio de las cut marks (marcas de corte) y de las fracturas de los huesos se sabe si éstos han sido modificados antrópicamente, lo que aporta datos paleoecológicos que permiten contextualizar el entorno que habitaron los homínidos de la zona. Otro de los datos más importantes que se obtiene a través de la fauna son los cronológicos, mediante la bioestratigrafía.

La tafonomía es la disciplina que estudia los procesos de enterramiento, transporte y alteración de los organismos muertos, lo que ayuda a la comprensión de los procesos de formación y de deformación de los yacimientos. La zooarqueología, por su parte, extrae información de los restos faunísticos para inferir los patrones de alimentación de los homínidos: si eran cazadores o carroñeros, qué partes anatómicas consumían y la relación entre estos y los animales de su entorno.

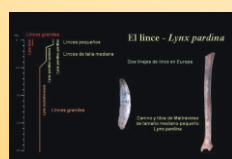
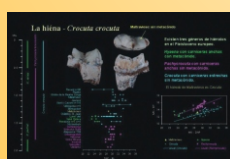


Restos de fauna hallados en Maltravieso: 1,2,13, Equus cf. Caballus; 3, Crocuta crocuta; 4,12, Dama dama cf. Clactoniana; 5,11, Lynx pardina; 6, Sus scrofa; 7,8,

### Los animales encontrados en Maltravieso

El Calerizo Cacereño es una gran zona de karst en la que existen cavidades que en forma de dolinas o cuevas han sido aprovechadas por los homínidos como hábitat, por los animales como cubil y, en otras ocasiones, han actuado de sumidero a través de los que las aguas de lluvia arrastran y en los que acumulan cadáveres de animales muertos procedentes del exterior. La Cueva de Maltravieso es un ejemplo de una ocupación antigua de este espacio.

Maltravieso es, hasta el momento, el único yacimiento del Calerizo que conserva gran cantidad de huesos de animales. Se han recuperado numerosos restos de diferentes especies entre las que destacan el oso (*Ursus cf. arctos/spelaeus*), la hiena (*Crocuta crocuta*), el lince (*Lynx pardina*), el caballo (*Equus cf. Asinus* y *Equus cf. Caballus*), el cerdo (*Sus scrofa*), el gamo (*Dama dama cf. Clactoniana*), el rinoceronte (*Rhinocerotidae*), la pantera (*Panthera leo*) y el *Bos primigenius*.



Estudios de las algunas de las especies halladas en Maltravieso. Según Jean van

## Primera excavación arqueológica

### EL GRAN DESCUBRIMIENTO

Durante la campaña de excavaciones arqueológicas del año 2003 apareció, en la **Sala de los Huesos**, el primer indicio de presencia humana en Maltravieso anterior a los autores de las pinturas (Paleolítico superior).

La asociación de objetos fabricados en piedra por homínidos, sus herramientas de trabajo, junto a huesos de animales, abrió grandes esperanzas. Maltravieso entra en el "club" de los grandes yacimientos pleistocenos de Europa.



Excavación en la Sala de los Huesos durante la campaña de 2005. Industrias en cuarzo halladas en esta Sala: de izquierda a derecha, BN1G (núcleo); BP (lasca); BN2G (lasca retocada)

## LA TECNOLOGÍA LÍTICA: HERRAMIENTAS DE TRABAJO

### ¿Para qué servían?: Uso de los útiles

La industria lítica era la tecnología utilizada durante el Paleolítico para la mayoría de las actividades domésticas. Los homínidos la usaban para las distintas tareas de su vida cotidiana, aplicando a cada actividad una herramienta específica. Las usaban tanto para obtener alimentos (animales y vegetales) como para modificar otro tipo de materiales, como la madera o el hueso, y fabricar nuevas herramientas. Además estas herramientas también fueron utilizadas para otros trabajos como el de la piel. Para cada una de estas actividades fabricaron útiles concretos, de distintas formas, desde simples cantos para machacar, hasta lascas para cortar y útiles retocados para serrar, curtir, etc.

Estas acciones se han podido reconstruir gracias al análisis de las trazas y huellas de uso identificadas en las herramientas halladas en los yacimientos. Otra de las técnicas que ayuda a su documentación es la arqueología experimental, ya que permite reproducir los procesos técnicos y de uso al que se sometieron los útiles.



En la Sala de los Huesos, un grupo de homínidos descarnó los animales aportados a la cueva y rompió, por golpeo directo con

### ¿Cómo se elaboraban?: Las técnicas de talla

Para elaborar estos útiles empleaban materias primas diversas como el sílex, la cuarcita, la arenisca, la obsidiana, etc., pero en el caso de Maltravieso el 99% del material utilizado es el cuarzo.

Mediante el estudio de los útiles líticos y la talla experimental se ha podido distinguir una amplia gama de técnicas y métodos de talla para fabricar herramientas de morfologías muy variadas. A lo largo del paleolítico se usaron distintas técnicas, según la época y las necesidades. Generalmente se distingue entre dos: la percusión y la presión. La percusión predomina en el Paleolítico Inferior y Medio y la presión en el Paleolítico Superior. Cada una de ellas tiene diferentes métodos.

El empleo de estas técnicas de talla dejan estigmas diferentes en las herramientas así como en los percutores que se utilizaron para su fabricación. En Maltravieso se usó la técnica de la percusión directa con percutor duro, como prueban los percutores de cuarcita hallados junto a núcleos, lascas y útiles retocados en cuarzo.



Percusión directa con percutor duro y blando. Según Alcio

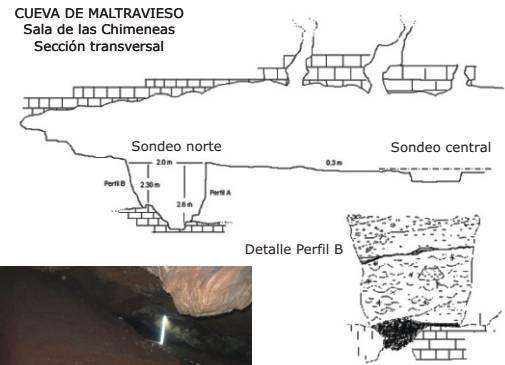
## Consolidación y futuro

### EXPLORANDO LA CAVIDAD

Ante los resultados obtenidos en la **Sala de los Huesos** se abren nuevas perspectivas de poder encontrar, en las diferentes zonas de la cavidad, niveles arqueológicos con evidencias de ocupación humana.

En la zona más ancha de la cueva, la **Sala de las Chimeneas**, se empezaron los trabajos de limpieza para eliminar los escombros modernos y poder plantear dos intervenciones arqueológicas: un sondeo junto a la pared norte y un sondeo en el centro.

De nuevo descubrimos un rico nivel arqueológico con fauna e industria. La cueva de Maltravieso, por tanto, parece estar ocupada en la totalidad de su recorrido actual.



Sección transversal de la Sala de las Chimeneas con la posición de los sondeos

### PROGRAMA CIENTÍFICO INTERDISCIPLINAR

Ante la importancia de los descubrimientos realizados, el estudio del complejo arqueológico de Maltravieso no puede abordarse sin un planteamiento integral que contemple todas las áreas del conocimiento que colaboran con la arqueología: la geología, la palinología, la geocronología, la informática, la paleontología, la zooarqueología, etc.

Después de este primer ciclo que ha hecho posible "redescubrir" una cavidad habitada desde los tiempos más antiguos de la Prehistoria, el futuro nos permitirá definir los tiempos y los modos de las comunidades humanas que habitaron en la cueva de Maltravieso.

### FINALIZACIÓN DE LA LIMPIEZA

Durante la campaña de excavaciones del año 2005 se han terminado los trabajos de desescombro y limpieza de la cavidad, lo que ha permitido tanto la exploración de sus formaciones geológicas al completo como los trabajos arqueológicos.

### EXCAVACIÓN EN EXTENSIÓN

En la **Sala de las Chimeneas** y en dirección hacia la **Sala de la Serpiente** se ha iniciado una gran excavación en extensión, de unos 40 m<sup>2</sup>, para poder excavar sincrónicamente los niveles arqueológicos. Esta técnica de excavación proporciona una "instantánea" del estado de abandono del lugar en su última ocupación.



Excavación en extensión en la Sala de las Chimeneas durante la campaña

### MALTRAVIESO, UN YACIMIENTO PLEISTOCENO

La bioestratigrafía del conjunto paleontológico recuperado en los escombros durante las tareas de limpieza se sitúa entre los estadios isotópicos 6 a 10, es decir, entre 120.000 B.P. y 350.000 B.P. En la Sala de los Huesos, las dataciones radiométricas obtenidas con la técnica del Uranio/Thorio no dejan lugar a dudas sobre la antigüedad de su relleno: la plancha estalagmítica inferior está datada en 183.000 B.P. y la superior, que cierra el depósito, en 117.000 B.P.

En definitiva, la cueva de Maltravieso se sitúa, por su cronología, entre los yacimientos del Pleistoceno Medio europeo.

*Maltravieso en el mapa europeo de los principales yacimientos pleistocenos.*

Origen: Área de Prehistoria de la Universidad



## Cáceres hace 350.000 años

Desde la excavación arqueológica hasta esta ilustración se suceden una serie de etapas que tienen como objetivo reconstruir los hechos históricos, la realidad cotidiana de las comunidades humanas que con su tecnología y organización supieron adaptarse a medios diversos para garantizar su supervivencia.

La reconstrucción de la cueva de Maltravieso y su entorno hace 350.000 es el fruto de las primeras investigaciones que el Equipo de Investigación Los Primeros Pobladores de Extremadura está desarrollando en el Calerizo y zonas adyacentes.



### EXCAVAR, INVESTIGAR, RECONSTRUIR...

Hace 350.000 años, durante el Pleistoceno Medio, el Calerizo era un lugar tranquilo, rodeado de grandes espacios abiertos, en el que la presencia de agua garantizaba la permanencia, a lo largo del año, de los recursos naturales (animales y plantas).

La presencia de cavidades no dejó indiferentes a las comunidades humanas que dependían de la caza y la recolección. Desde muy antiguo, tal como sugieren las ocupaciones de la cueva de Santa Ana, la existencia de recursos estables favoreció el asentamiento de estos grupos.

La Cueva de Maltravieso, situada en un pequeño cerro, dominaba una ancha llanura atravesada por un pequeño río. En ella pastaban grandes herbívoros. Los homínidos competían con otros depredadores, hienas, lobos y leones, en este espacio de caza.

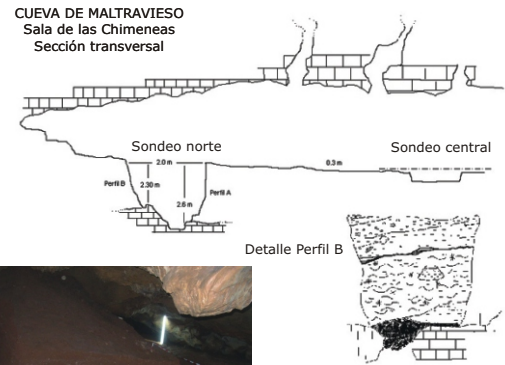
## Consolidación y futuro

### EXPLORANDO LA CAVIDAD

Ante los resultados obtenidos en la **Sala de los Huesos** se abren nuevas perspectivas de poder encontrar, en las diferentes zonas de la cavidad, niveles arqueológicos con evidencias de ocupación humana.

En la zona más ancha de la cueva, la **Sala de las Chimeneas**, se empezaron los trabajos de limpieza para eliminar los escombros modernos y poder plantear dos intervenciones arqueológicas: un sondeo junto a la pared norte y un sondeo en el centro.

De nuevo descubrimos un rico nivel arqueológico con fauna e industria. La cueva de Maltravieso, por tanto, parece estar ocupada en la totalidad de su recorrido actual.



Sección transversal de la Sala de las Chimeneas con la posición de los sondeos

### PROGRAMA CIENTÍFICO INTERDISCIPLINAR

Ante la importancia de los descubrimientos realizados, el estudio del complejo arqueológico de Maltravieso no puede abordarse sin un planteamiento integral que contemple todas las áreas del conocimiento que colaboran con la arqueología: la geología, la palinología, la geocronología, la informática, la paleontología, la zooarqueología, etc.

Después de este primer ciclo que ha hecho posible "redescubrir" una cavidad habitada desde los tiempos más antiguos de la Prehistoria, el futuro nos permitirá definir los tiempos y los modos de las comunidades humanas que habitaron en la cueva de Maltravieso.

### FINALIZACIÓN DE LA LIMPIEZA

Durante la campaña de excavaciones del año 2005 se han terminado los trabajos de desescombro y limpieza de la cavidad, lo que ha permitido tanto la exploración de sus formaciones geológicas al completo como los trabajos arqueológicos.

### EXCAVACIÓN EN EXTENSIÓN

En la **Sala de las Chimeneas** y en dirección hacia la **Sala de la Serpiente** se ha iniciado una gran excavación en extensión, de unos 40 m<sup>2</sup>, para poder excavar sincrónicamente los niveles arqueológicos. Esta técnica de excavación proporciona una "instantánea" del estado de abandono del lugar en su última ocupación.



Excavación en extensión en la Sala de las Chimeneas durante la campaña

### MALTRAVIESO, UN YACIMIENTO PLEISTOCENO

La bioestratigrafía del conjunto paleontológico recuperado en los escombros durante las tareas de limpieza se sitúa entre los estadios isotópicos 6 a 10, es decir, entre 120.000 B.P. y 350.000 B.P. En la Sala de los Huesos, las dataciones radiométricas obtenidas con la técnica del Uranio/Thorio no dejan lugar a dudas sobre la antigüedad de su relleno: la plancha estalagmítica inferior está datada en 183.000 B.P. y la superior, que cierra el depósito, en 117.000 B.P.

En definitiva, la cueva de Maltravieso se sitúa, por su cronología, entre los yacimientos del Pleistoceno Medio europeo.

*Maltravieso en el mapa europeo de los principales yacimientos pleistocenos.*  
Origen: Área de Prehistoria de la Universidad



## Cáceres hace 350.000 años

Desde la excavación arqueológica hasta esta ilustración se suceden una serie de etapas que tienen como objetivo reconstruir los hechos históricos, la realidad cotidiana de las comunidades humanas que con su tecnología y organización supieron adaptarse a medios diversos para garantizar su supervivencia.

La reconstrucción de la cueva de Maltravieso y su entorno hace 350.000 es el fruto de las primeras investigaciones que el Equipo de Investigación Los Primeros Pobladores de Extremadura está desarrollando en el Calerizo y zonas adyacentes.



### EXCAVAR, INVESTIGAR, RECONSTRUIR...

Hace 350.000 años, durante el Pleistoceno Medio, el Calerizo era un lugar tranquilo, rodeado de grandes espacios abiertos, en el que la presencia de agua garantizaba la permanencia, a lo largo del año, de los recursos naturales (animales y plantas).

La presencia de cavidades no dejó indiferentes a las comunidades humanas que dependían de la caza y la recolección. Desde muy antiguo, tal como sugieren las ocupaciones de la cueva de Santa Ana, la existencia de recursos estables favoreció el asentamiento de estos grupos.

La Cueva de Maltravieso, situada en un pequeño cerro, dominaba una ancha llanura atravesada por un pequeño río. En ella pastaban grandes herbívoros. Los homínidos competían con otros depredadores, hienas, lobos y leones, en este espacio de caza.

# Glosario de términos

**Arte Parietal:** manifestaciones artísticas, bien sea pintura, dibujo o grabado, sobre las paredes rocosas, localizadas tanto al aire libre, como en abrigos o en el interior de cavidades.

**Artefacto:** objeto mueble elaborado o modificado por homínidos.

**Base Natural (BN):** elemento seleccionado antrópicamente en el entorno natural por sus características y potencialidades (por su materia, aptitudes o disposición para ser tallado). El uso de ellas no implica alteración en su morfología.

**Base Negativa de Primera Generación (BN1G):** matriz de materia prima que conserva los estigmas, fruto de una determinada secuencia de talla que puede estar encaminada a la configuración del objeto para un determinado uso o a la obtención de bases positivas.

**Base Negativa de Segunda Configuración (BN2G):** antigua Base Positiva que se utiliza como matriz y que conserva los negativos de una secuencia de talla para la configuración de un objeto o bien para la obtención de otras Bases Positivas de Segunda Generación (BP2G).

**Base Positiva (BP):** elemento resultante de las extracciones realizadas sobre una matriz de materia prima, que tiene a su vez presentes los negativos de las lascas obtenidas.

**Bioestratigrafía:** secuencia sedimentaria en la que se localizan restos vegetales o faunísticos que proporcionan dataciones relativas en función de la identificación de los restos hallados.

**Cadena Operativa Técnica:** proceso operativo que se caracteriza por el encadenamiento secuencial de acciones destinadas a la realización de una actividad específica como, por ejemplo, la talla

**Carst o Karst:** relieve caracterizado por el modelado en hueco de las rocas carbonatadas, sobre todo calcáreas, por efecto de la disolución por aguas superficiales que contienen dióxido de carbono y que se filtran fácilmente debido a la permeabilidad de los materiales calcáreos. El carst superficial se caracteriza por formas típicas como el lapiaz o las dolinas. El carst subterráneo está formado por una red de simas, grutas y galerías.

**Cuaternario:** periodo geológico que engloba el Pleistoceno y el Holoceno, desde los 1,6 millones de años hasta la actualidad.

**Datación por Uranio/Torio:** tipo de datación radiométrica basada en el estudio de la radiactividad de ciertos isótopos de Uranio. Es un método muy empleado para fechar rocas ricas en carbonato cálcico como las planchas estalagmíticas de las cuevas.

**Datación radiométrica:** método de datación absoluta basado en los relojes radioactivos que se corresponden con un fenómeno muy común y regular de desintegración de la radioactividad de ciertos isótopos o elementos químicos. La datación de estos elementos ayudará a situar cronológicamente el nivel arqueológico en el que se encuentran.

**Epipaleolítico:** fase de la Prehistoria situada entre el Paleolítico y el Neolítico (10.000-8.000 B.P.), durante el que persistió el tipo de vida cazador-recolector y apareció una economía de agricultores y ganaderos.

**Espeleotema (planchas estalagmíticas):** depósito calcáreo formado en las cavidades subterráneas y cuevas por la precipitación del carbonato cálcico disuelto en el agua sobre el sedimento.

**Estadio Isotópico del Oxígeno (OIS):** alternancia de fases frías y cálidas detectadas a partir de la relación entre los isótopos de oxígeno O16 y O18. Mediante el estudio de esta relación se elabora una curva de la evolución de las paleotemperaturas de la tierra, elaborando una secuencia numerada de estadios fríos y cálidos.

**Estratigrafía:** estudio descriptivo de los estratos arqueológicos (su aparición, composición natural y cultural, sucesión y clasificación) con el objeto de ordenarlos en una secuencia cronológica. Se entiende por estrato arqueológico las acumulaciones que genera los asentamientos humanos, que cuando se produce de forma secuencial constituyen una estratigrafía o secuencia estratigráfica.

**Gravetiense:** una de las etapas en las que se divide el Paleolítico Superior que abarca desde el 27.000 al 21.000 B.P.

**Holoceno:** segunda y última etapa del Período Cuaternario. Ocupa desde el final del Pleistoceno, 10.000 B.P., hasta nuestros días.

**Lasca:** fragmento lítico extraído mediante la talla de un núcleo o de otro soporte. Presenta tres caras: la dorsal, la ventral y la talona. Sobre la cara dorsal suele presentar negativos de los levantamientos anteriores realizados en el núcleo y en la cara ventral presenta el positivo de la extracción (el bulbo), dejando el negativo en el núcleo. En el Sistema Lógico Analítico se denomina Base Positiva (BP).

**Núcleo o Matriz:** soporte de piedra de la que se extraen lascas a partir de diferentes sistemas de talla. En el Sistema Lógico Analítico se denomina Base Negativa de Primera Generación (BN1G).

**Paleontología:** estudio de la vida prehistórica animal y vegetal a partir del análisis de los fósiles hallados. El estudio de estos restos permite a los paleontólogos determinar la historia de la evolución de seres extinguidos.

**Paleolítico:** etapa más antigua de la Prehistoria que abarca gran parte del Cuaternario. Se conoce también como la Edad de la Piedra Tallada.

**Pleistoceno:** periodo geológico, que constituye la primera etapa del Cuaternario, desde los 1,6 millones de años hasta el 10.000 B.P.. Se divide en tres etapas: Pleistoceno Inferior, desde 1.800.000 hasta 780.000 años; Pleistoceno Medio, desde 780.000 hasta 128.000; y, Pleistoceno Superior, desde 128.000 hasta 10.000 años.

**Sistema Lógico Analítico (SLA):** sistema de estudio analítico basado en la reconstrucción por síntesis de los procesos técnicos que intervienen en las acciones de fabricación de la industria lítica y que son entendidos en el contexto histórico-económico específico de las sociedades humanas que los han generado.

**Talla:** término que designa a la acción intencionada de golpeo de un bloque de materia prima con el fin de configurar un objeto para su uso directo o bien para la obtención de lascas.

**Tecnología lítica:** conjunto de objetos configurados o herramientas de piedra realizados por los homínidos para distintos usos.

# Bibliografía

- Almagro Basch, M., *Las pinturas rupestres de la Cueva de Maltravieso, en Cáceres. Guía del visitante*, Dirección General de Bellas Artes, Madrid, 1969
- Almagro Basch, M., "Las pinturas rupestres cuaternarias de la Cueva de Maltravieso, en Cáceres", *Revista de Archivos, Bibliotecas y Museos*, t. LXVIII, 2, Madrid, 1960, Pág. 664-707
- Álvarez Rojas, A., "Análisis de los restos óseos hallados en la cueva de Maltravieso, Cáceres", *Revista de Estudios Extremeños*, t. XL, 1, Mérida, 1984, Pág. 171-178
- Álvarez y Sáenz de Buruaga, J., "Noticiero. Provincia de Cáceres", *Archivo Español de Arqueología*, Vol. XXIV, CSIC, Madrid, 1951
- Barrero, N., Canals, A., Carbajo, A., Carbonell, E., Díaz, O., Díaz, I., Fernández, R. C., García, M., García, F. J., Gómez, D., Guerra, S., León, L. M<sup>a</sup>, Mancha, S., Mancha, E., Mejías, D., Merino, R. M<sup>a</sup>, Morano, M., Morcillo, A., Muñoz, L., Peña, L., Rodríguez, A., Saucedo, I., (e.p.) "El Complejo Cacereño: articulación y uso del territorio durante el Pleistoceno Medio", *IV Congreso de Arqueología Peninsular*, Universidade do Algarve, Faro (Portugal), 2004
- Barrero, N., Canals, A., Carbajo, A., Carbonell, E., Díaz, O., Díaz, I., Fernández, R. C., García, M., García, F. J., Gómez, D., Guerra, S., León, L. M<sup>a</sup>, Mancha, S., Mancha, E., Mejías, D., Merino, R. M<sup>a</sup>, Morano, M., Morcillo, A., Muñoz, L., Peña, L., Rodríguez, A., Saucedo, I., (e.p.) "Procesos erosivos y acumulativos en el Batolito de Cabeza Araya: los yacimientos pleistocenos de Vendimia (Malpartida de Cáceres) y El Millar (Cáceres)", *IV Congreso de Arqueología Peninsular*, Universidade do Algarve, Faro (Portugal), 2004
- Barrero, N., Canals, A., Carbajo, A., Carbonell, E., Díaz, O., Díaz, I., Fernández, R. C., García, M., García, F. J., Gómez, D., Guerra, S., León, L. M<sup>a</sup>, Mancha, S., Mancha, E., Mejías, D., Merino, R. M<sup>a</sup>, Morano, M., Morcillo, A., Muñoz, L., Peña, L., Rodríguez, A., Saucedo, I., (e.p.) "Nuevas aportaciones al estudio del Pleistoceno en Extremadura (España)", *IV Congreso de Arqueología Peninsular*, Universidade do Algarve, Faro (Portugal), 2004
- Callejo Serrano, C., "La Cueva Prehistórica de Maltravieso", *Revista Alcántara*, nº 100, Cáceres, 1951, Pág. 100-101
- Callejo Serrano, C., *La Cueva Prehistórica de Maltravieso, junto a Cáceres*, Publicaciones de la Biblioteca Pública de la Ciudad, Cáceres, 1958
- Canals, A., Saucedo, I., Carbonell, E., "The Project "The First Settlers in Extremadura" and the paleolithic in the Salor area", *Acts of the XIVth UISPP*, University of Liège, Belgium, 2004, pp. 157-167
- Canals, A., Saucedo, I., Carbonell, E., (e.p.), "El proyecto Los Primeros Pobladores de Extremadura y el Paleolítico en la Comarca del Salor", *Actas de las II Jornadas de Arqueología en Extremadura*, Mérida, 2001
- Canals, A., Saucedo, I., Carbonell, E., Mejías, D., Díaz, O., (e.p.), "Industrias del Paleolítico Medio en yacimientos al aire libre en Extremadura", *Actas de las II Jornadas de Arqueología en Extremadura*, Mérida, 2001
- Canals, A., van der Made, J., Saucedo, I., Carbonell, E., (e.p.), "El conjunto paleontológico de la Cueva de Maltravieso (Cáceres)", *XI Reunión Nacional de Cuaternario*, Oviedo, 2003.
- Díaz, O., Barrero, N., Mancha, S., "El Paleolítico Medio en Extremadura: el yacimiento El Millar (Cáceres)", *Actas del I Congreso Peninsular de Estudiantes de Prehistoria*, Universidad Rovira i Virgili, Tarragona, 2004, Pág. 75-81
- Díaz, I., Mejías, D., Sanabria, D., Rodríguez, A., "El Paleolítico Medio en Extremadura: el yacimiento Vendimia (Malpartida de Cáceres)", *Actas del I Congreso Peninsular de Estudiantes de Prehistoria*, Universidad Rovira i Virgili, Tarragona, 2004, Pág. 82-86
- García, M., Carbajo, A., Guerra, S., "Metodología aplicada al estudio de las áreas de captación de recursos y distribución de yacimientos al aire libre del Pleistoceno Medio en el término de Malpartida de Cáceres y Cáceres", *Actas del I Congreso Peninsular de Estudiantes de Prehistoria*, Universidad Rovira i Virgili, Tarragona, 2004, Pág. 369-373
- García, F.J., Fernández, R.C., Merino, R., "Aproximación a los procesos de formación de yacimientos pleistocenos en el Batolito granítico de Cáceres-Malpartida de Cáceres", *Actas del I Congreso Peninsular de Estudiantes de Prehistoria*, Universidad Rovira i Virgili, Tarragona, 2004, Pág. 87-95
- Jordá Cerdá, F., "Sobre la edad de las pinturas de la Cueva de Maltravieso (Cáceres)", *Actas del XI Congreso Nacional de Arqueología*, Zaragoza, 1968, Pág.139-153
- Jordá Pardo, F., "Rehabilitación de un paraje cárstico urbano: la Cueva de Maltravieso (Cáceres)", *Geogaceta*, nº 5, Madrid, 1988, Pág. 99-100
- Mancha, E., Muñoz, L., Morcillo, A., "Precedentes historiográficos de los estudios del Paleolítico Medio en Extremadura", *Actas del I Congreso Peninsular de Estudiantes de Prehistoria*, Universidad Rovira i Virgili, Tarragona, 2004, Pág. 69-74
- Ripoll López, S., Ripoll Perelló, E., Collado Giraldo, H., *Maltravieso. El santuario extremeño de las manos*, *Memorias 1*, Museo de Cáceres, Mérida, 1999
- Ripoll Perelló, E. y Moure Romanillo, J. A., "Grabados rupestres de la Cueva de Maltravieso (Cáceres)", *Estudios dedicados a Carlos Callejo Serrano*, Excelentísima Diputación Provincial de Cáceres, Cáceres, 1979, Pág. 567-571
- Sanchidrián Torti, J. L., "Perspectiva actual del arte paleolítico de la Cueva de Maltravieso (Cáceres)", *Ars Praehistorica*, t. VII/VIII, 1988, Barcelona, 1988/1989, Pág. 123-129
- V.V.A.A., "Avance al estudio de la Cueva de Maltravieso (Cáceres). El arte rupestre paleolítico en Extremadura", *Extremadura Arqueológica*, t. VII, Mérida, 1997, Pág. 95-117

## DIRECCIÓN DE CONTACTO:

**ADEAEX (Asociación de Estudios Arqueológicos Extremeños): Horizonte arqueológico**

Página web: [www.fyl-unex.es/adeaex/adeaex.htm](http://www.fyl-unex.es/adeaex/adeaex.htm) . Correo: [adeaex@yahoo.es](mailto:adeaex@yahoo.es)

**Proyecto Los Primeros Pobladores de Extremadura**

La Cocinica, s/n. C.P. 10910 – Malpartida de Cáceres (Cáceres). Correo: [vendimia@prehistoria.urv.es](mailto:vendimia@prehistoria.urv.es)



# Glosario de términos

**Arte Parietal:** manifestaciones artísticas, bien sea pintura, dibujo o grabado, sobre las paredes rocosas, localizadas tanto al aire libre, como en abrigos o en el interior de cavidades.

**Artefacto:** objeto mueble elaborado o modificado por homínidos.

**Base Natural (BN):** elemento seleccionado antrópicamente en el entorno natural por sus características y potencialidades (por su materia, aptitudes o disposición para ser tallado). El uso de ellas no implica alteración en su morfología.

**Base Negativa de Primera Generación (BN1G):** matriz de materia prima que conserva los estigmas, fruto de una determinada secuencia de talla que puede estar encaminada a la configuración del objeto para un determinado uso o a la obtención de bases positivas.

**Base Negativa de Segunda Configuración (BN2G):** antigua Base Positiva que se utiliza como matriz y que conserva los negativos de una secuencia de talla para la configuración de un objeto o bien para la obtención de otras Bases Positivas de Segunda Generación (BP2G).

**Base Positiva (BP):** elemento resultante de las extracciones realizadas sobre una matriz de materia prima, que tiene a su vez presentes los negativos de las lascas obtenidas.

**Bioestratigrafía:** secuencia sedimentaria en la que se localizan restos vegetales o faunísticos que proporcionan dataciones relativas en función de la identificación de los restos hallados.

**Cadena Operativa Técnica:** proceso operativo que se caracteriza por el encadenamiento secuencial de acciones destinadas a la realización de una actividad específica como, por ejemplo, la talla

**Carst o Karst:** relieve caracterizado por el modelado en hueco de las rocas carbonatadas, sobre todo calcáreas, por efecto de la disolución por aguas superficiales que contienen dióxido de carbono y que se filtran fácilmente debido a la permeabilidad de los materiales calcáreos. El carst superficial se caracteriza por formas típicas como el lapiaz o las dolinas. El carst subterráneo está formado por una red de simas, grutas y galerías.

**Cuaternario:** periodo geológico que engloba el Pleistoceno y el Holoceno, desde los 1,6 millones de años hasta la actualidad.

**Datación por Uranio/Torio:** tipo de datación radiométrica basada en el estudio de la radiactividad de ciertos isótopos de Uranio. Es un método muy empleado para fechar rocas ricas en carbonato cálcico como las planchas estalagmíticas de las cuevas.

**Datación radiométrica:** método de datación absoluta basado en los relojes radioactivos que se corresponden con un fenómeno muy común y regular de desintegración de la radioactividad de ciertos isótopos o elementos químicos. La datación de estos elementos ayudará a situar cronológicamente el nivel arqueológico en el que se encuentran.

**Epipaleolítico:** fase de la Prehistoria situada entre el Paleolítico y el Neolítico (10.000-8.000 B.P.), durante el que persistió el tipo de vida cazador-recolector y apareció una economía de agricultores y ganaderos.

**Espeleotema (planchas estalagmíticas):** depósito calcáreo formado en las cavidades subterráneas y cuevas por la precipitación del carbonato cálcico disuelto en el agua sobre el sedimento.

**Estadio Isotópico del Oxígeno (OIS):** alternancia de fases frías y cálidas detectadas a partir de la relación entre los isótopos de oxígeno O16 y O18. Mediante el estudio de esta relación se elabora una curva de la evolución de las paleotemperaturas de la tierra, elaborando una secuencia numerada de estadios fríos y cálidos.

**Estratigrafía:** estudio descriptivo de los estratos arqueológicos (su aparición, composición natural y cultural, sucesión y clasificación) con el objeto de ordenarlos en una secuencia cronológica. Se entiende por estrato arqueológico las acumulaciones que genera los asentamientos humanos, que cuando se produce de forma secuencial constituyen una estratigrafía o secuencia estratigráfica.

**Gravetiense:** una de las etapas en las que se divide el Paleolítico Superior que abarca desde el 27.000 al 21.000 B.P.

**Holoceno:** segunda y última etapa del Período Cuaternario. Ocupa desde el final del Pleistoceno, 10.000 B.P., hasta nuestros días.

**Lasca:** fragmento lítico extraído mediante la talla de un núcleo o de otro soporte. Presenta tres caras: la dorsal, la ventral y la talona. Sobre la cara dorsal suele presentar negativos de los levantamientos anteriores realizados en el núcleo y en la cara ventral presenta el positivo de la extracción (el bulbo), dejando el negativo en el núcleo. En el Sistema Lógico Analítico se denomina Base Positiva (BP).

**Núcleo o Matriz:** soporte de piedra de la que se extraen lascas a partir de diferentes sistemas de talla. En el Sistema Lógico Analítico se denomina Base Negativa de Primera Generación (BN1G).

**Paleontología:** estudio de la vida prehistórica animal y vegetal a partir del análisis de los fósiles hallados. El estudio de estos restos permite a los paleontólogos determinar la historia de la evolución de seres extinguidos.

**Paleolítico:** etapa más antigua de la Prehistoria que abarca gran parte del Cuaternario. Se conoce también como la Edad de la Piedra Tallada.

**Pleistoceno:** periodo geológico, que constituye la primera etapa del Cuaternario, desde los 1,6 millones de años hasta el 10.000 B.P.. Se divide en tres etapas: Pleistoceno Inferior, desde 1.800.000 hasta 780.000 años; Pleistoceno Medio, desde 780.000 hasta 128.000; y, Pleistoceno Superior, desde 128.000 hasta 10.000 años.

**Sistema Lógico Analítico (SLA):** sistema de estudio analítico basado en la reconstrucción por síntesis de los procesos técnicos que intervienen en las acciones de fabricación de la industria lítica y que son entendidos en el contexto histórico-económico específico de las sociedades humanas que los han generado.

**Talla:** término que designa a la acción intencionada de golpeo de un bloque de materia prima con el fin de configurar un objeto para su uso directo o bien para la obtención de lascas.

**Tecnología lítica:** conjunto de objetos configurados o herramientas de piedra realizados por los homínidos para distintos usos.

# Bibliografía

- Almagro Basch, M., *Las pinturas rupestres de la Cueva de Maltravieso, en Cáceres. Guía del visitante*, Dirección General de Bellas Artes, Madrid, 1969
- Almagro Basch, M., "Las pinturas rupestres cuaternarias de la Cueva de Maltravieso, en Cáceres", *Revista de Archivos, Bibliotecas y Museos*, t. LXVIII, 2, Madrid, 1960, Pág. 664-707
- Álvarez Rojas, A., "Análisis de los restos óseos hallados en la cueva de Maltravieso, Cáceres", *Revista de Estudios Extremeños*, t. XL, 1, Mérida, 1984, Pág. 171-178
- Álvarez y Sáenz de Buruaga, J., "Noticiero. Provincia de Cáceres", *Archivo Español de Arqueología*, Vol. XXIV, CSIC, Madrid, 1951
- Barrero, N., Canals, A., Carbajo, A., Carbonell, E., Díaz, O., Díaz, I., Fernández, R. C., García, M., García, F. J., Gómez, D., Guerra, S., León, L. M<sup>a</sup>, Mancha, S., Mancha, E., Mejías, D., Merino, R. M<sup>a</sup>, Morano, M., Morcillo, A., Muñoz, L., Peña, L., Rodríguez, A., Saucedo, I., (e.p.) "El Complejo Cacereño: articulación y uso del territorio durante el Pleistoceno Medio", *IV Congreso de Arqueología Peninsular*, Universidade do Algarve, Faro (Portugal), 2004
- Barrero, N., Canals, A., Carbajo, A., Carbonell, E., Díaz, O., Díaz, I., Fernández, R. C., García, M., García, F. J., Gómez, D., Guerra, S., León, L. M<sup>a</sup>, Mancha, S., Mancha, E., Mejías, D., Merino, R. M<sup>a</sup>, Morano, M., Morcillo, A., Muñoz, L., Peña, L., Rodríguez, A., Saucedo, I., (e.p.) "Procesos erosivos y acumulativos en el Batolito de Cabeza Araya: los yacimientos pleistocenos de Vendimia (Malpartida de Cáceres) y El Millar (Cáceres)", *IV Congreso de Arqueología Peninsular*, Universidade do Algarve, Faro (Portugal), 2004
- Barrero, N., Canals, A., Carbajo, A., Carbonell, E., Díaz, O., Díaz, I., Fernández, R. C., García, M., García, F. J., Gómez, D., Guerra, S., León, L. M<sup>a</sup>, Mancha, S., Mancha, E., Mejías, D., Merino, R. M<sup>a</sup>, Morano, M., Morcillo, A., Muñoz, L., Peña, L., Rodríguez, A., Saucedo, I., (e.p.) "Nuevas aportaciones al estudio del Pleistoceno en Extremadura (España)", *IV Congreso de Arqueología Peninsular*, Universidade do Algarve, Faro (Portugal), 2004
- Callejo Serrano, C., "La Cueva Prehistórica de Maltravieso", *Revista Alcántara*, nº 100, Cáceres, 1951, Pág. 100-101
- Callejo Serrano, C., *La Cueva Prehistórica de Maltravieso, junto a Cáceres*, Publicaciones de la Biblioteca Pública de la Ciudad, Cáceres, 1958
- Canals, A., Saucedo, I., Carbonell, E., "The Project "The First Settlers in Extremadura" and the paleolithic in the Salor area", *Acts of the XIVth UISPP*, University of Liège, Belgium, 2004, pp. 157-167
- Canals, A., Saucedo, I., Carbonell, E., (e.p.), "El proyecto Los Primeros Pobladores de Extremadura y el Paleolítico en la Comarca del Salor", *Actas de las II Jornadas de Arqueología en Extremadura*, Mérida, 2001
- Canals, A., Saucedo, I., Carbonell, E., Mejías, D., Díaz, O., (e.p.), "Industrias del Paleolítico Medio en yacimientos al aire libre en Extremadura", *Actas de las II Jornadas de Arqueología en Extremadura*, Mérida, 2001
- Canals, A., van der Made, J., Saucedo, I., Carbonell, E., (e.p.), "El conjunto paleontológico de la Cueva de Maltravieso (Cáceres)", *XI Reunión Nacional de Cuaternario*, Oviedo, 2003.
- Díaz, O., Barrero, N., Mancha, S., "El Paleolítico Medio en Extremadura: el yacimiento El Millar (Cáceres)", *Actas del I Congreso Peninsular de Estudiantes de Prehistoria*, Universidad Rovira i Virgili, Tarragona, 2004, Pág. 75-81
- Díaz, I., Mejías, D., Sanabria, D., Rodríguez, A., "El Paleolítico Medio en Extremadura: el yacimiento Vendimia (Malpartida de Cáceres)", *Actas del I Congreso Peninsular de Estudiantes de Prehistoria*, Universidad Rovira i Virgili, Tarragona, 2004, Pág. 82-86
- García, M., Carbajo, A., Guerra, S., "Metodología aplicada al estudio de las áreas de captación de recursos y distribución de yacimientos al aire libre del Pleistoceno Medio en el término de Malpartida de Cáceres y Cáceres", *Actas del I Congreso Peninsular de Estudiantes de Prehistoria*, Universidad Rovira i Virgili, Tarragona, 2004, Pág. 369-373
- García, F.J., Fernández, R.C., Merino, R., "Aproximación a los procesos de formación de yacimientos pleistocenos en el Batolito granítico de Cáceres-Malpartida de Cáceres", *Actas del I Congreso Peninsular de Estudiantes de Prehistoria*, Universidad Rovira i Virgili, Tarragona, 2004, Pág. 87-95
- Jordá Cerdá, F., "Sobre la edad de las pinturas de la Cueva de Maltravieso (Cáceres)", *Actas del XI Congreso Nacional de Arqueología*, Zaragoza, 1968, Pág.139-153
- Jordá Pardo, F., "Rehabilitación de un paraje cárstico urbano: la Cueva de Maltravieso (Cáceres)", *Geogaceta*, nº 5, Madrid, 1988, Pág. 99-100
- Mancha, E., Muñoz, L., Morcillo, A., "Precedentes historiográficos de los estudios del Paleolítico Medio en Extremadura", *Actas del I Congreso Peninsular de Estudiantes de Prehistoria*, Universidad Rovira i Virgili, Tarragona, 2004, Pág. 69-74
- Ripoll López, S., Ripoll Perelló, E., Collado Giraldo, H., *Maltravieso. El santuario extremeño de las manos*, *Memorias 1*, Museo de Cáceres, Mérida, 1999
- Ripoll Perelló, E. y Moure Romanillo, J. A., "Grabados rupestres de la Cueva de Maltravieso (Cáceres)", *Estudios dedicados a Carlos Callejo Serrano*, Excelentísima Diputación Provincial de Cáceres, Cáceres, 1979, Pág. 567-571
- Sanchidrián Torti, J. L., "Perspectiva actual del arte paleolítico de la Cueva de Maltravieso (Cáceres)", *Ars Praehistorica*, t. VII/VIII, 1988, Barcelona, 1988/1989, Pág. 123-129
- V.V.A.A., "Avance al estudio de la Cueva de Maltravieso (Cáceres). El arte rupestre paleolítico en Extremadura", *Extremadura Arqueológica*, t. VII, Mérida, 1997, Pág. 95-117

## DIRECCIÓN DE CONTACTO:

**ADEAEX (Asociación de Estudios Arqueológicos Extremeños): Horizonte arqueológico**

Página web: [www.fyl-unex.es/adeaex/adeaex.htm](http://www.fyl-unex.es/adeaex/adeaex.htm) . Correo: [adeaex@yahoo.es](mailto:adeaex@yahoo.es)

**Proyecto Los Primeros Pobladores de Extremadura**

La Cocinica, s/n. C.P. 10910 – Malpartida de Cáceres (Cáceres). Correo: [vendimia@prehistoria.urv.es](mailto:vendimia@prehistoria.urv.es)